

Panaman kanava

Sen taloudellinen merkitys.

(M. Pavlovitchin mukaan)

Panama-kanavan valmistuessa valmistuu maailman uusi kauppatie. Mikä tulee olemaan sen merkitys kansainväliseen kauppaan ja kuinka se vaikuttaa Aasian markkinoista kilpailevan Europan ja Amerikan suhteisiin? Huolimatta vakuutuksista, että kanavalla on pääasiassa sotatieteellinen merkitys, on selvää että sen perusmerkitys on Tyynenmeren kauppantienvaamisessa. Yhdysvallat ryhtyivät kanavan rakentamiseen päättäkseen vallitsemaan kaukaisen Idän, eli "keltaisen maailman" markkinoita. Koko kysymys on siinä kuinka saada kuletettua mahdollisimman huokealla hinnalla amerikalaisia tuotteita Idän miljoonille ihmisille, ja senvuoksi lyhyempi kulkuväylä on välttämätön. Katsokaamme missä määrin Panama-kanava ratkaisee tämän kysymyksen ja missä määrin se lisää Yhdysvaltain herruuden edellytyksiä Tyynenmeren kaupan yli.

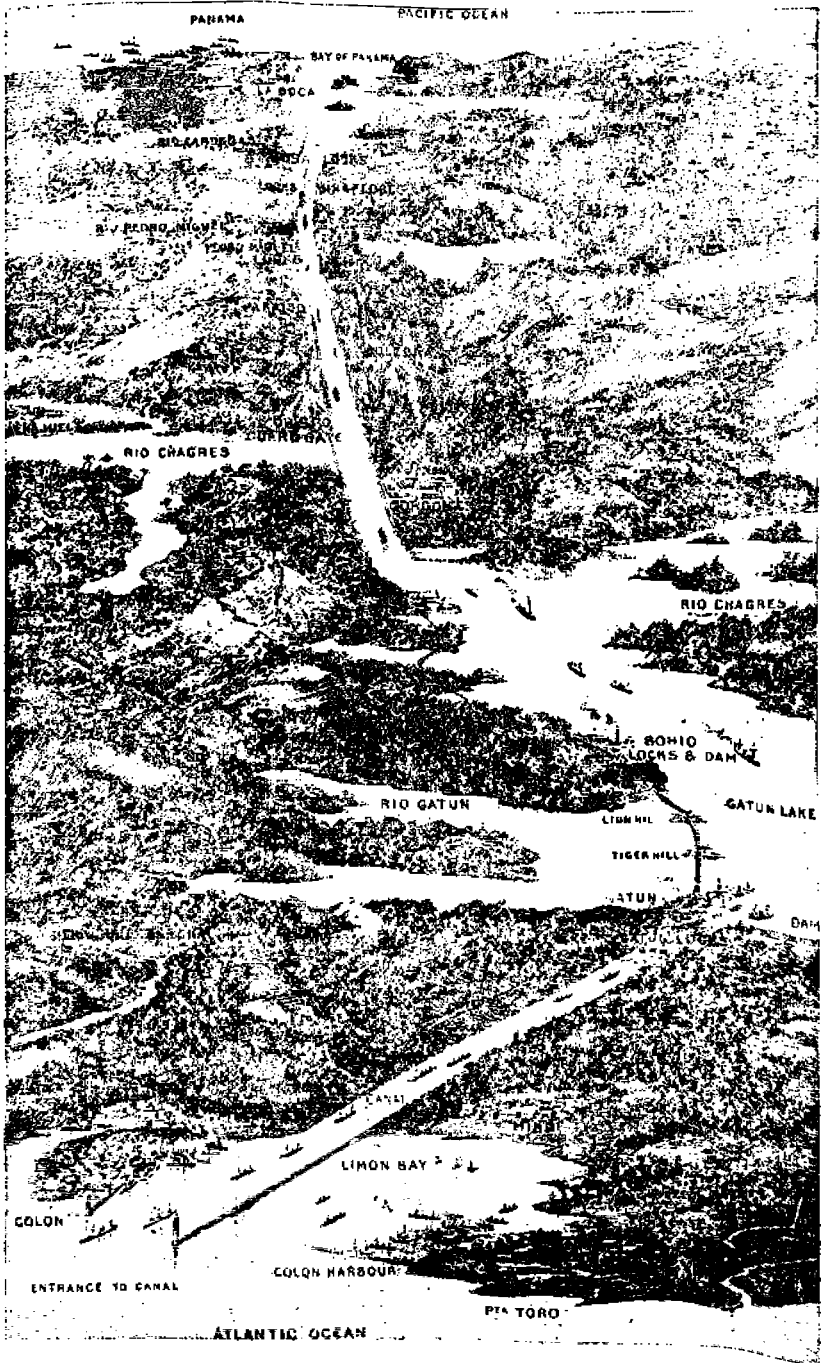
Viimeisten, vuodelta 1910, käsillä olevain tilastojen mukaan, tekivät eri maat Kiinan kanssa kauppaa seuraavasti:

	Vienti Kiinaan	Tuonti Kiinaasta
Iso Britania	\$ 47,761,335	\$12,590,665
Hong Kong	115,406,965	73,189,780
Brittiläinen India ...	29,591,670	3,062,600
Yhdysvallat	16,338,890	21,736,100
Saksa	14,384,280	8,981,470
Ranska	1,858,595	26,189,150
Venäjä ja Siperia ...	10,802,800	30,940,525
Japani	51,670,085	41,471,651

Kuten tästä nähdään, eivät Yhdysvallat ole läheskään ensimmäisenä. Melkein sama on sen kaupan suhde Japanin kanssa. Iso Britania oli 94,700,911 veniä (veni = 50c), nia vienti Japaniin vuonna 1910 Brittiläisen Indian 106,361,497 ye.

niä ja Yhdysvaltain vain 54,699,166. Samoin Yhdysvaltain kauppa Indian kanssa on perin pieni, tehden vain 1.5%. Eikä se ole ainoastaan Aasiaan kuin Yhdysvaltain kauppa on pienempi, vaan Australiaankin; Ison Britannian vienti Australiaan oli v. 1910—11 \$183,232,205, Yhdysvaltain vain \$32,249,145. Vieläpä Etelä-Amerikan on pysynyt etupäässä Europan — Englannin, Saksan ja Ranskan — vientimaana, Yhdysvallat ollen vasta neljäntenä. Yleisesti voidaan sanoa, että huolimatta viime vuosikymmenien varrella saavuttamasta suuremmoisesta teollisesta edistyksestään, ja paremmasta maantieteellisestä edellytyksestään, Yhdysvallat ovat vain vaivoineet yllä kampailla kaupan ylemmyydestä Tyynellä merellä Japanin, Saksan ja varsinkin Englannin kanssa. Syy tähän — vaikka se ensin näyttää käsittämättömälle — on Suezin kanavan, joka on antanut europalaiselle kauppamaailmalle lyhemmän tien Kiinaan ja Japaniin. Yhdysvaltain laivain täytyy kulkea 2,700 mailia pitemmän matkan päättäkseen sinne. Nyt valmistuvat Panama-kanava lyhentää tämän tien.

Panama-kanava ei kuitenkaan Eurooppaan nähden vähennä Suezin kanavan merkitystä. Se ei lyhennä matkaa Europan satamista Itä-Aasian eikä Australian satamiin, päinvastoin, Panama-kanavaa käyttäen, tulisi matkat pitemmiksi. Mutta Yhdysvaltain ja Itä-Aasian, Australian ja Etelä-Amerikan länsirannikon välistä matkaa



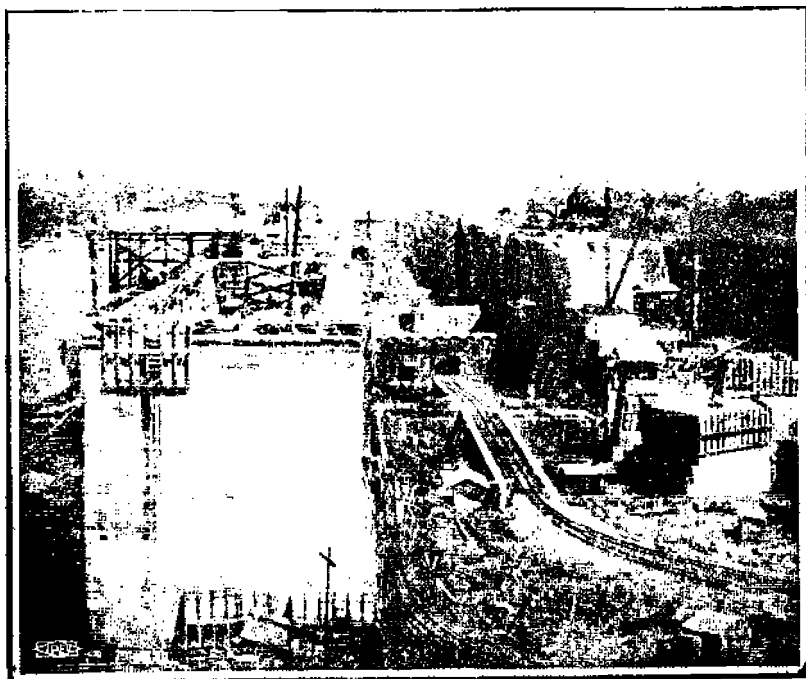
Näköalakuva valmistuvasta Panama-kanavasta

se lyhentää tuhansissa mailleissa, kuten seuraavasta nähdään:

Matka	Via	Via	Erotus
New Yorkista	Suez	Panama	
Hong Kongiin	11,700	11,000	700
Shanghaihin	12,600	10,400	2,200
Yokohamaan	13,800	9,300	4,500
Valparaisoon	9,700	5,400	4,300
Sydneyhin	12,900	9,800	3,100
San Franciscoon	14,800	4,700	10,100

Ja Panama-kanava vielä päälliseksi antaa Amerikalle lyhemmän

Panamakanavan avauduttua Yhdysvallat siis kykenevät, mikäli tien lyhenemyyteen tulee, kilpailemaan voitokkaasti Euroopan kanssa kaikilla Japanin, Kiinan ja Australian markkinoilla. Englannin ylevämyyden kaupan alalla näissä maissa ja muuallakin tulee siten uhatuksi ja pian saamme kuulla nykyisen "Saksan vaaran" sijasta



Yksi suurimpia sulkuja, Gatun-sulku, rakennuksen alla

tien edellämainittuihin satamiin kuin mitä Euroopan kauppamailla on Suezin kanavan kautta kulkien, kuten seuraavasta näkyy:

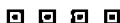
Matka	Englannin kanaalista via Suez	New Yorkista via Panama	Erotus
Shanghaihin	10,600	10,400	200
Yokohamaan	11,000	9,300	1,700
Valparaisoon	8,400	5,400	3,000
Sydneyhin	12,100	9,800	2,300
San Franciscoon	8,000	4,700	3,300

valituksia "Amerikan vaarasta", joka uhkaa Englantia.

Etelä-Amerikan valtioiden kehitykselle tulee kanava myös olemaan suurimerkityksellinen. Peru, Bolivia, Chile ja Ecuador, jotka ovat rikkaita mineraaleistaan, pääsevät läheisempään yhteyteen Yhdysvaltain itäisen osan kanssa. Matkaa New Yorkista ei tarvitse

tehdä sinne koko Etelä Amerikkaa ja myrskyistä ja vaarallista Magellan salmea kiertäen, tai Euroopaa ja Suezin kanavan kautta, jota tietä nykyisin etupäässä käytetään. Yhdysvaltain kaupalle tulee se merkitemään paljo. Nykyään on siel-

lä Englanti kaupan herrana, sen vienti Peruun ja Chileen tekee lähes kaksi kertaa niin paljo kuin Yhdysvaltain. "Amerika amerikalaisille" saattaa silloin vasta toteutua täydellisesti.



Sinihappo ja formaliini

Bengt Lindforssin luonnontieteellisistä tarinoista Säkenille suomentanut -s -s.

Malaijin arkipelaagin saarilla kasvaa eräs korkea lehtipuu, *Pangium edule*, jonka öljyrikkaita pähkinöitä alkuasukkaat mielellään nauttivat, mutta vasta sitten kun niitä on joko kuumennettu tai pitemmän aikaa vedessä liuvotettu, sillä luonnollisessa tilassaan sisältävät pähkinät kiivaasti vaikuttavaa myrkyä. Kiitos yllämainitun ominaisuuden, alkuasukkaat käyttävät *Pangiumpähkinöitä* säilytysvälineinä, varsinkin säilyttäessään kaloja, jotka estyvät mätänemästä, jos raakoja pähkinöitä pistetään kalan sisälmyksiin; keitettäissä tai paistettaissa häviää myrky, joka on estänyt mätänemistitoiden kehittymisen, ja kala voidaan vaaratta syödä. Myöskin puun kaarna sisältää myrkyllistä ainetta, jopa niin runsaassa määrässä, että se tappaa kalat, jos sitä hienonnettuna sirotetaan veteen; niinikään on havaittu kuolettavia myrkyttymistapauksia eläinten joukossa, jotka ovat syöneet *Pangiumipuun* lehtiä.

Jo 1850 luvulla esitti eräs ranskalainen lääkäri oletuksen, että *Pangiumimyrkky*, joka kaikesta päättäen oli veteen liukenevaa ja helposti haihtuvaa ainetta, itse asi-

assa olisi sinihappoa. Tämä oletamus on myöhemmin, kiitos hollantilaisen Greshoffin tutkimusten, osoittautunut aivan oikeaksi: *Pangiumipuun* siemenissä, lehdistä, kaarnassa ja hedelmissä löytyy sinihappoa, vieläpä niin runsaasti, että yksi ainoa puu, mikäli Greshoffin tutkimuksista ilmenee, sisältää noin 350 grammaa mainittua myrkyä, toisin sanoen annoksen, joka riittäisi ottamaan hengiltä yli seitsemän tuhannen ihmisen.

Elävissä soluissa ei sinihappoa tapaa täydelleen eristettynä, vaan on se heikosti yhdistetty eräaseen sokerimaiseen aineeseen; tämä yhdistelmä hajoaa kuitenkin helposti, jonka jälestä sinihappo heti vaikuttaa täydellä myrkytysvoimallaan. Ajatellessa lähinnä sitä hyötyä, jota kasveille yleisesti tuottavat myrkyt, joita ne kudoksissaan säilyttävät, voisimme olla taipuvaiset käsittämään sinihapon suojelusvälineeksi kasvisyöjiä eläimiä vastaan, samallaiseksi kuin ovat nahkahappo ja eteriset öljyt, joiden suojeleva ominaisuus nyttemmin on yläpuolla kaiken epäilyn. Mutta jo se seikka, että *Pangiumipuun* sinihappopitoisuus kylläkin myrkyttää e-