



**A FELSZABADULT  
FŐVÁROS  
HÚSZ ÉVE**

---

B U D A P E S T, 1 9 6 5

A KOSSUTH-HÍDTÓL  
AZ ERZSÉBET-HÍDIG

*1945–1965*

Az anyagot összeállította:  
a KSH Budapest Városi Igazgatósága

✱

Kiadja:  
az MSZMP Budapesti Bizottságának  
Propaganda és Művelődési osztálya

Felelős kiadó: Hantos János

64 5614 Athenaeum Nyomda, Budapest. Felelős vezető: Soproni Béla igazgató

# A FELSZABADULÁS ÉS AZ ÚJ ÉLET MEGSZERVEZÉSE

1945. február 13-án Budapesten elhallgattak a fegyverek. A szovjet csapatok a sokat szenvedett magyar fővárost is felszabadították. A háború legközvetlenebb megpróbáltatásai véget értek, de a kép, amely a lakosság szeme elé tárult, kétségbeejtő volt. Budapest romokban hevert. Az élet legelemibb feltételeinek biztosítása is reménytelennek látszott. Az 1945 márciusában Kis-Budapesten elvégzett összeírás adatai szerint az épületek mintegy háromnegyede sínylette meg a háborút. 1500 lakóépület teljesen rommá vált, s mintegy 13 600 lakás — 25 800 lakószobával — semmisült meg.

A pusztulás, a károk teljes felsorolása köteteket tenne ki. A Vízművek gépi berendezései, műszerei megsemmisültek; az 1366 km hosszúságú hálózat majd minden kilométerére jutott egy csőtörés. A Gázműveket a hidakon vezető főcsövek megsemmisülése érintette a legérzékenyebben, de a termelőtelepeket ért károk is igen számottevőek voltak. Az Elektromos Művek közvilágítási kábeleit 90%-os, a többi kábeleket 30%-os, a 747 km hosszúságú légveze-



téket pedig 98%-os pusztulás érte. A Duna-hidak felrobbantásával Pest és Buda között az összeköttetés megszakadt, a közlekedés úgyszólván teljesen megbénult. A pályatestek, vezetékek súlyosan megrongálódtak, a villamoskocsiknak fele maradt épségben, és mindössze 4 használható autóbusz állt rendelkezésre.

A felhalmozódott hulladék a rosszul táplált, legyengült lakosság számára közvetlen járványveszélyt jelentett. Ugyanakkor a főváros az 1940. évi 20 ezer kórházi ágygal szemben csak 12 500-zal rendelkezett, nem is beszélve a kórházak hiányossá vált felszereléséről és ellátási nehézségeiről; az orvosok 40%-a volt távol munkájától, a műszerek 60%-a pusztult el. A több évtizede leküzdött kiütéses tífusz — mely a háború velejárójaként újból jelentkezett — 760 megbetegedést okozott. A vérhas-megbetegedések száma megkétszereződött, tífuszos pedig háromszor annyi volt 1945-ben, mint a háború előtti 10 évben átlagosan.

Úgyszólván valamennyi fővárosi iskola megsérült, s közülük 13 épület megsemmisült. Ebből az igen hézagos felsorolásból talán ezúttal ki is hagyható a művelődési és szórakoztató intézményeket ért súlyos károk felsorolása. A fázó és éhező lakosság kultúra iránti igénye csak később jelentkezett.

### *A felrobbantott Lánchíd*



A létfenntartás útját a tömegek részére mindig a munka jelentette. Munkalehetőségként pedig úgyszólván mindenhol a romeltakarítás ígérkezett, mely nem termelt anyagi javakat. Nem kell külön hangsúlyozni, hogy a gyárak termelőberendezéseinek nyugatra hurcolása, nagymérvű megrongálódása, az energia és a nyersanyag hiánya mit jelentett a lakosság életében Budapesten, ahol az ország ipari népességének, termelésének több mint fele összpontosult.

A város akkori vezetősége úgy ítélte meg, hogy Budapestnek a pusztítások kiheveréséhez 30, sőt 50 év is kell. A főváros polgármestere 1946 januárjában így írt a Budapest közállapotait ismerető egyik könyv előszavában a fővárosról és lakosságáról: „Önerejéből nem képes úrrá lenni az élelmiszerekben, tüzelőanyagban, ipari nyersanyagokban, gyógyszerekben és minden más téren fennálló hiányokon, úgy, hogy mindezek folytán 1945/46 telén már nemcsak a végtelékig leszállított életszínvonal fenntartása, hanem a lakosság pusztja léte is kockán forog”. Ma már tudjuk, hogy az ilyen jóslatok túlzottan borúlátónak bizonyultak. Nem számoltak az élni akarás erejével, és nem tételezték fel az aktivitás kibontakozásának olyan sikerét, melyet a munkásosztály, a Magyar

### *Budapest romokban*



Kommunista Párt irányítása mellett, az összes egészséges társadalmi erőket magával ragadva felmutatott.

1945. május 1-ét még külön-külön ünnepelték Buda és Pest felszabadult lakói, de ezen a napon már megindult a Körúton a 6-os villamos, és megkezdte adását a Magyar Rádió.

1946. január 20-án átadták a forgalomnak a Kossuth-hidat, s februárban már elkezték a Szabadság-híd újjáépítését. Elkészültével, 1946. augusztus 20-án újból megindult a villamosközlekedés Pest és Buda között. 1948-ban befejeződött a Margit-híd újjáépítése, majd 1949-ben eredeti formájában megépült a Lánchíd.

Az iparvállalatok közül elsőként a textilgyárak kezdtek dolgozni, majd más iparágakban is megindult lassan a munka. Az 1945. évi termelés azonban még csak 15%-a volt a háború előttinek.

A dolgozó emberek azonban bíztak a jövőben és abban, hogy a jövőt ők fogják formálni. Az 1945. évi községi választásokon elért 43%-os munkáspárti szavazati arány a budapesti lakosság állásfoglalását jelentette a szocialista demokrácia mellett. A nép követelése nyomán, a bányák és bankok államosítása után, köztulajdonba kerültek az első nagy iparvállalatok is (Weiss Manfréd Művek, Ganz Művek stb.).

### *A Dunába roskadt híd*



Az életkörülmények azonban nem javultak, a jegyre kiadható élelmiszer-fejadagokat 1945 ősztől többször csökkenteni kellett. 1945/46 telén az átlagos élelmiszer-fogyasztás az 1938. évi színvonal felét sem érte el. A spekulánsok arattak. A gyárakból kikerült áru sokszor 8—10 kézen át jutott a fogyasztókhöz. Ugyanakkor 1946 tavaszán az üzemek már nem tudták kiadni dolgozóiknak a kalória-járandóságot, és a lakosság sokszor nem kapta meg a jegyre járó élelmiszert sem. A pénz értéke rohamosan romlott. Az infláció aránya 1946 nyarára soha nem tapasztalt méretet öltött. A Magyar Kommunista Párt azonban előkészítette és megvalósította az értékálló pénz bevezetését. A stabilizáció sikere, a gazdasági és társadalmi erők összefogása alapján rátérhettünk a tervgazdálkodásra és megvalósíthattuk a 3 éves terv ismeretes fő célkitűzését: az újjáépítés teljes befejezését, gazdasági vonatkozásban a háború előtti színvonal elérését.

Legdöntőbb feladat az ipari kapacitás helyreállítása volt, s miután a fővárosban települt ipar az ország iparának felét jelentette, Budapest a 3 éves terv végrehajtásának fő részese lett. Feladatát sikerrel teljesítette, és a tervidőszak végén a termelés már 25%-kal túlszárnyalta az 1938. évit.

A fogyasztási cikkekből — időszakos áruhiányoktól eltekintve — általában kielégítő mennyiség jutott az üzletekbe. Az élelmiszer-fogyasztás az alapvető cikkekből 1949 végén már meghaladta az 1938. évi szintet.

A tervgazdálkodás eredményességét a gazdasági, szociális és kulturális élet minden területén adatok sokasága igazolja. A dolgozó emberek munkája, kitartása, a kommunisták céltudatos szervezése és vezetése révén 1949-re elértük, sőt több tekintetben túlszárnyaltuk a háború előtti színvonalat, s ezzel megkezdődhetett a szocializmus építésének időszaka.

A gazdasági törekvésekkel és vívmányokkal párhuzamosan haladtak a kedvező társadalmi-politikai változások és sikerek is. Megérett a helyzet a szélesebb körű államosításra. 1948 tavaszán a 100-nál, az év végén pedig a 10-nél több munkást foglalkoztató üzemek kerültek köztulajdonba. Ezt megelőzően már 1947-ben megkezdődött a kereskedelem államosítása, majd 1948-ban az iskoláké és moziké, 1949-ben pedig állami tulajdonba kerültek a színházak is.

Az első 3 éves és az első 5 éves tervidőszak mezsgyéjén, 1950. január 1-én lépett érvénybe a törvény, amely 7 megyei város és



16 község Budapesthez csatolásával kialakította Nagy-Budapestet. Az idecsatolt kb. 300 km<sup>2</sup>-nyi területtel Budapest területe 525,5 km<sup>2</sup>-re emelkedett. A lakóépületek száma 40 ezerről 132 ezerre, a lakásoké 306 ezerről 467 ezerre, a lakosságé 1 millió 58 ezerről 1 millió 630 ezerre növekedett. Ez a törvény nem egyszerű közigazgatási esemény volt, hanem egyben régi politikai adósság törlesztése is. Felszámolása annak a törekvésnek, mely a felszabadulás előtt így akarta biztosítani, hogy a peremvárosokban tömörült munkáslakosság ne érvényesíthesse befolyását a mindenkori törvényhatósági választásokon, illetve, hogy lakóterületük fejlesztésére ne kérhessenek részt a fővárosi költségvetésből, beruházásokból. Az 1950-ben megalakult Fővárosi Tanács az elmúlt másfél évtized alatt igen sokat tett a felszabadulás előtt rendkívül elhanyagolt munkáslakta kerületek fejlesztéséért.

## I. BUDAPEST SZEREPE AZ ORSZÁG 1950 ÓTA BEKÖVETKEZETT GAZDASÁGI FELEMELKEDÉSÉBEN

Budapest — az európai fővárosok többségétől eltérően — mint gazdasági tényező is vezető helyet foglal el az országban. Népgazdaságunk ugyanis a kapitalista társadalmi rendszertől nemcsak fejletlen, hanem területileg igen ésszerűtlenül települt ipart kapott örökül. Az ország legnagyobb ipari gócpontja a fővárosban alakult ki; 1938-ban itt tömörült az ország gyáripari munkásságának 53%-a. Ez a tény számos problémát vetett fel a szocialista iparfejlesztés megkezdésekor, és vet fel lényegében még ma is. Kétségtelen, hogy a felszabadulás óta a vidék iparosítása számottevően előrehaladt, de az ipari termelés nagymérvű növekedésének célkitűzése a fővárosi ipar fejlesztését is megkövetelte. A budapesti ipar 1950 óta

*Csepeli ipartelep*



olyan nagy mértékben fejlődött, hogy vezető szerepét végeredményben mind ez ideig megtartotta.

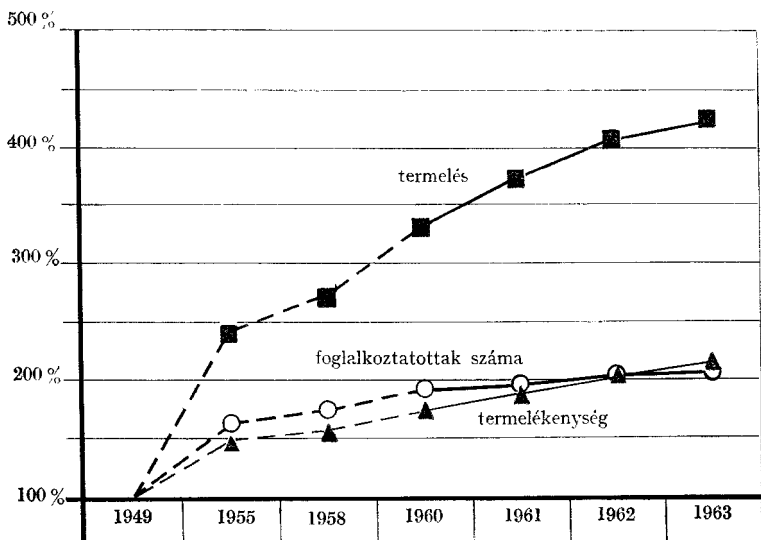
A csaknem 2 millió lakost számláló fővárosban dolgozik jelenleg az ország ipari munkásainak 41%-a, építőipari munkásainak mintegy 30%-a. 1963-ban 1830 állami ipartelep, 294 kisipari termelőszövetkezet, s több mint 17 ezer magánkisiparos működött.

Abban, hogy hazánk másfél évtized alatt elmaradott agrár-  
ipari országból fejlett nehéziparral rendelkező ipari-agrár orszaggá  
vált, s a szocializmus teljes felépítésének korszakába lépett, a buda-  
pesti ipar gyors ütemű fejlődésének — súlyánál, jelentőségénél  
fogva — igen nagy szerepe volt.

## 1. A BUDAPESTI IPAR FEJLŐDÉSE

Népgazdaságunk első ötéves fejlesztési terve a főváros iparának történetében is az ipari termelés addig soha nem látott mérvű növekedésének kezdetét jelentette.

A SZOCIALISTA IPAR FONTOSABB INDEXEI  
1949. ÉV = 100



1949 óta a budapesti állami ipar termelése évente átlagosan 11%-kal emelkedett, s az 1963. évi termelés már mintegy négyszerese volt az 1949. évinek. Különösen rohamosan fejlődött ez idő alatt az iparosítás bázisát képező nehézipar. Termelésének évi átlagos növekedése elérte a 13%-ot.

A fővárosi ipar szerkezete az elmúlt 15 év alatt jelentősen változott. Új iparcsoportok alakultak ki (pl. a műszeripar, ruházati ipar), s egyes — a népgazdaság fejlesztése, illetve az export fokozása szempontjából különös jelentőséggel bíró — ágazatok (pl. vegyi- és gumiipar, híradástechnikai ipar) súlya számottevően megnőtt. Csak az elmúlt 10 évet tekintve például, a budapesti állami ipar termelésének 108%-os növekedésén belül a vegyi- és gumiipar termelése csaknem négyszeresére, a híradás- és vákuumtechnikai iparé pedig több mint háromszorosára emelkedett.

Nagymértékben változott, bővült a budapesti iparban gyártott termékek köre is. A technika fejlődésével számos új termék gyártásának bevezetésére került sor, s ezekből viszonylag rövid idő alatt jelentősen felfutott a termelés. Például:

*televízióból az 1960. évi 80 ezer db-ról 111 ezer db-ra;*

*D-4K traktorból az 1961. évi 35 db-ról 1395 db-ra;*

*MUP programvezérléses egyetemes marógépből az 1961. évi 34 db-ról 40 db-ra;*

*B<sub>12</sub> vitaminból az 1960. évi 9 kg-ról 103 kg-ra;*

*filmnyomott szövetből az 1960. évi 3,2 millió m<sup>2</sup>-ről 6,6 millió m<sup>2</sup>-re;  
szintetikus szálát tartalmazó pamutszövetből az 1960. évi 5 ezer m<sup>2</sup>-ről 1,7 millió m<sup>2</sup>-re*

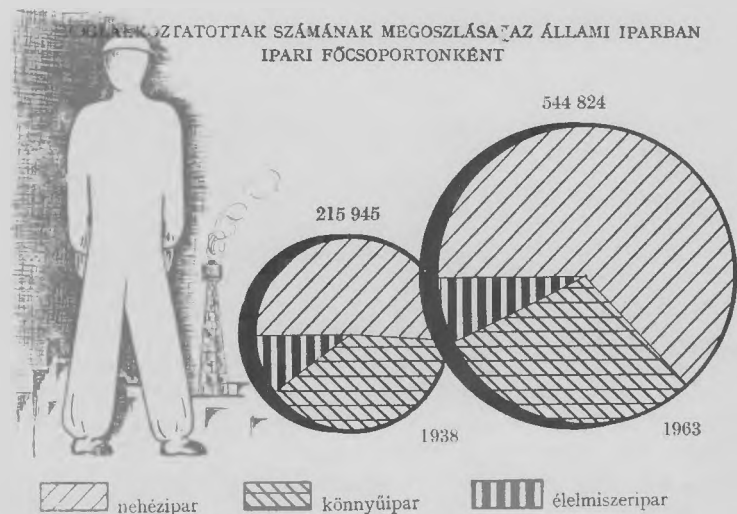
emelkedett a budapesti állami ipar termelése 1963-ra.

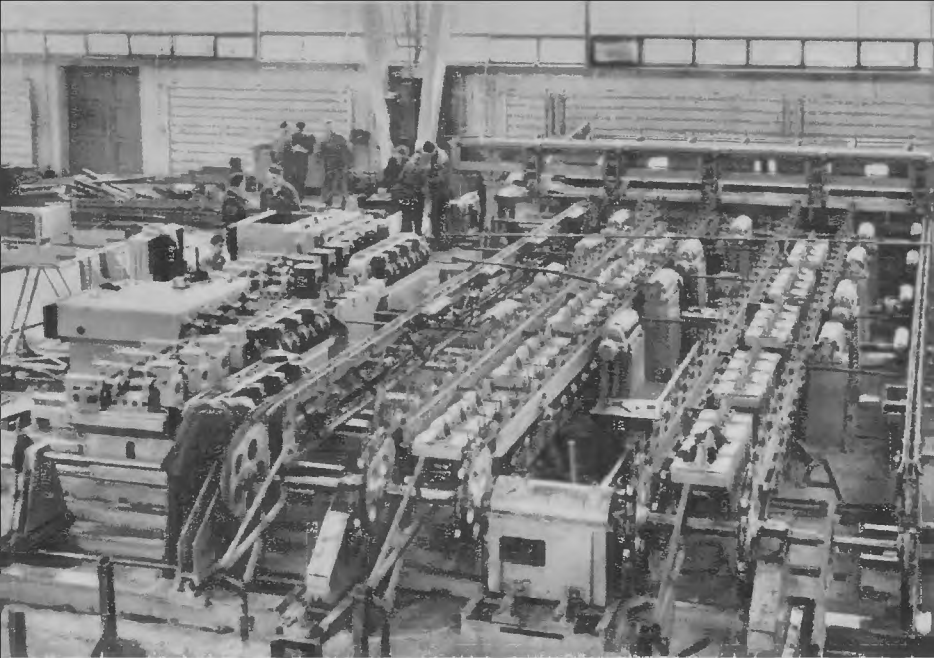
A fővárosi ipar termékeinek csaknem 1/4-e kerül exportra. Számos gyártmányból azonban (pl. híradástechnikai ipari nagyberendezésekből, hajókból, autóbuszokból, televíziókból) ennél jóval nagyobb hányad kerül külföldi megrendelőkhöz.

A budapesti állami (gyár-) iparban foglalkoztatottak száma az 1938. évihez mérten két és félszeresére, az 1949. évinek pedig több mint másfélszeresére emelkedett. A termelés fokozásában 1960-ig aránytalanul nagy szerep jutott a létszám emelkedésének. A II. öt éves tervidőszak eddig eltelt szakaszában már jelentősen változott e tekintetben a helyzet, a termelékenység növekedésének mértéke azonban még mindig nem tekinthető kielégítőnek.

	Egy munkásra jutó termelés napi átlaga		A termelékenység növekedésével elért termelésnövekedés hányada (%)	
	1960. év 1949. év	1964. I. félév 1960. év	1949— 1960 között	1960. év 1964. I. félév kö- zött
	százalékában			
Nehézipar	203	125	48,1	73,5
Könnyűipar	165	116	45,1	76,2
Élelmiszeripar	172	126	50,7	100,0
Állami ipar összesen	184	123	46,7	76,7

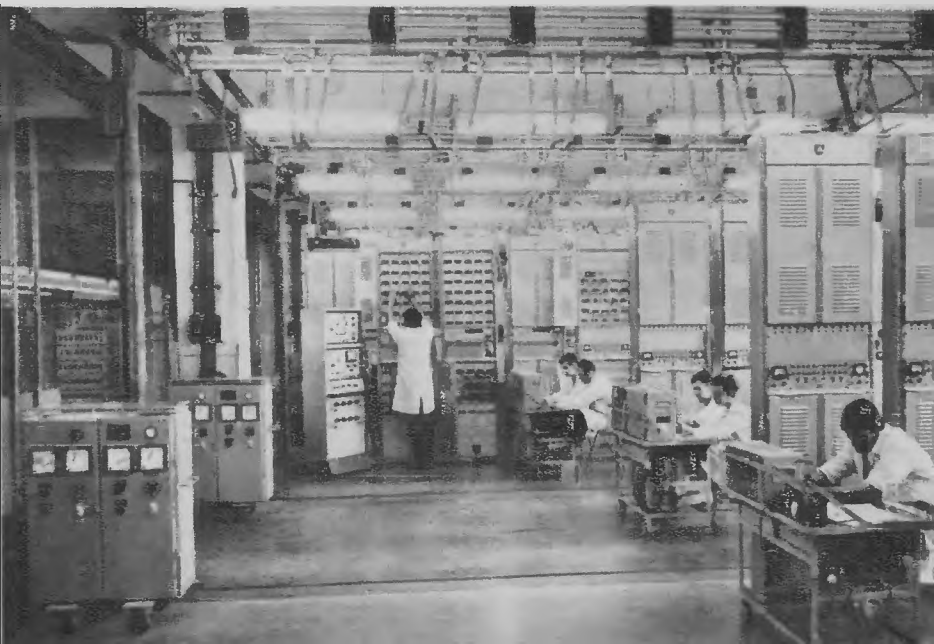
A termelékenység növekedésének aránya különösen az első ötéves terv időszakában volt kisebb mértékű a szükségesnél. Ezekben az években az ipari beruházások túlnyomó része új vállalatok, illetve üzemek létesítésére irányult, s csak kisebb rész jutott a termelőberendezések korszerűsítésére. Az 50-es évek elején helyezték üzembe többek között a Csepeli Gázgyárat, az Egyesült Izzó





*A Csepeli Csőgyár új automata berendezése*

*A Telefongyár átviteltechnikai gyáregysége*





*Ampullatöltő automata gép*

Vákuumtechnikai Gépgyárát, a Csepel Vas- és Fémművek új csőgyárát, az Elektronikus Mérőkészülékek Gyárát, a Mechanikai Mérőműszerek Gyárát.

A jelenleg folyamatban levő beruházások főként rekonstrukciós jellegűek, a meglévő üzemek termelőberendezéseinek korszerűsítését, a termelékenység növelését célozzák.

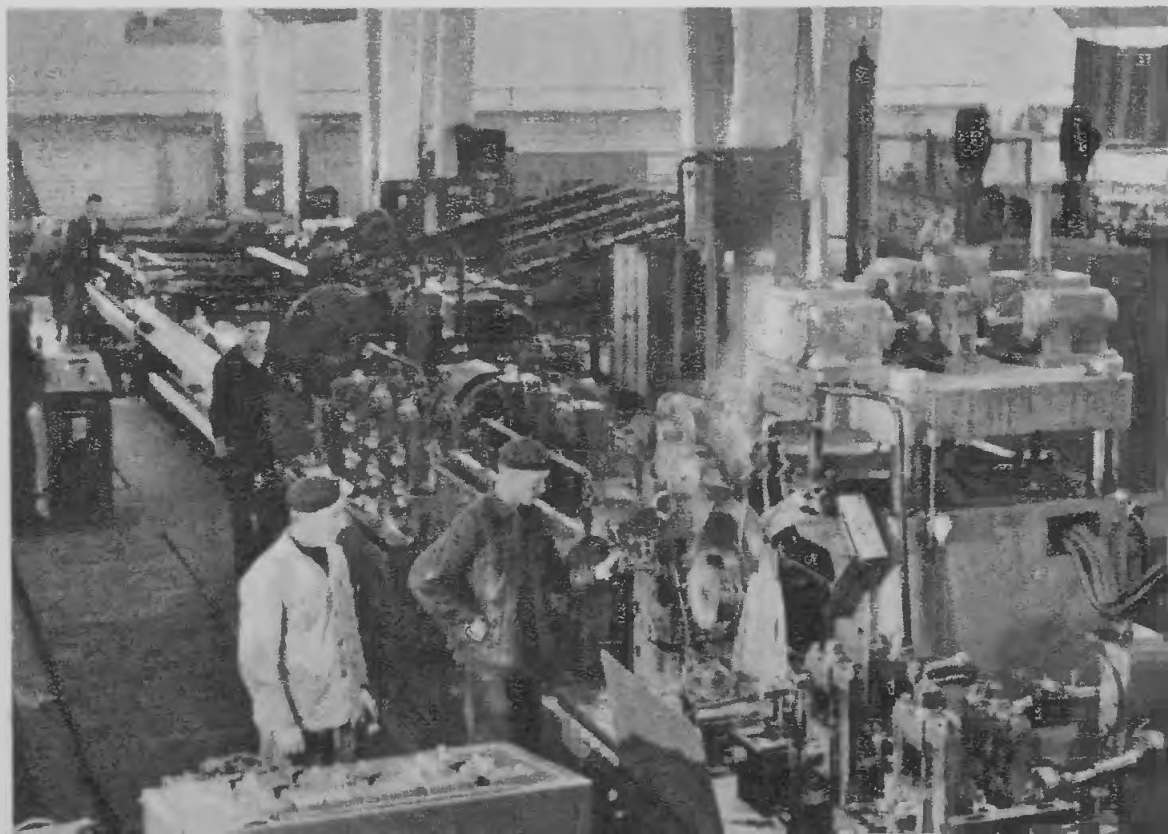
*Új üzemszék a Beloiannisz Híradástechnikai Gyárban*





*A Beloiannisz Híradástechnikai Gyár új tekerceselő üzeme*

*Automata hegesztő a Csepeli Csőgyárban*









*Korszerű módszerekkel épülő lakóház*

## *2. A BUDAPESTI ÉPÍTŐIPAR FEJLŐDÉSE*

A népgazdaság nagyarányú fejlesztése az építőiparral szemben támasztott követelményeket — a felszabadulás előttihez mérten — rendkívül megnövelte.

A felszabadulás előtti Magyarország gazdasági életében az építőipar igen csekély súlyt képviselt; 1930-ban az ország kereső népességének még 3%-át sem alkotta az építőiparban foglalkoztatottak száma.

1949-ig az építőipart az elaprózódottság, a kisipari módszerek jellemezték. 1949. január 1-én 19 ezer építőipari üzemet tartottak nyilván az országban, s az egy üzemre jutó foglalkoztatottak száma alig haladta meg az 5 főt.

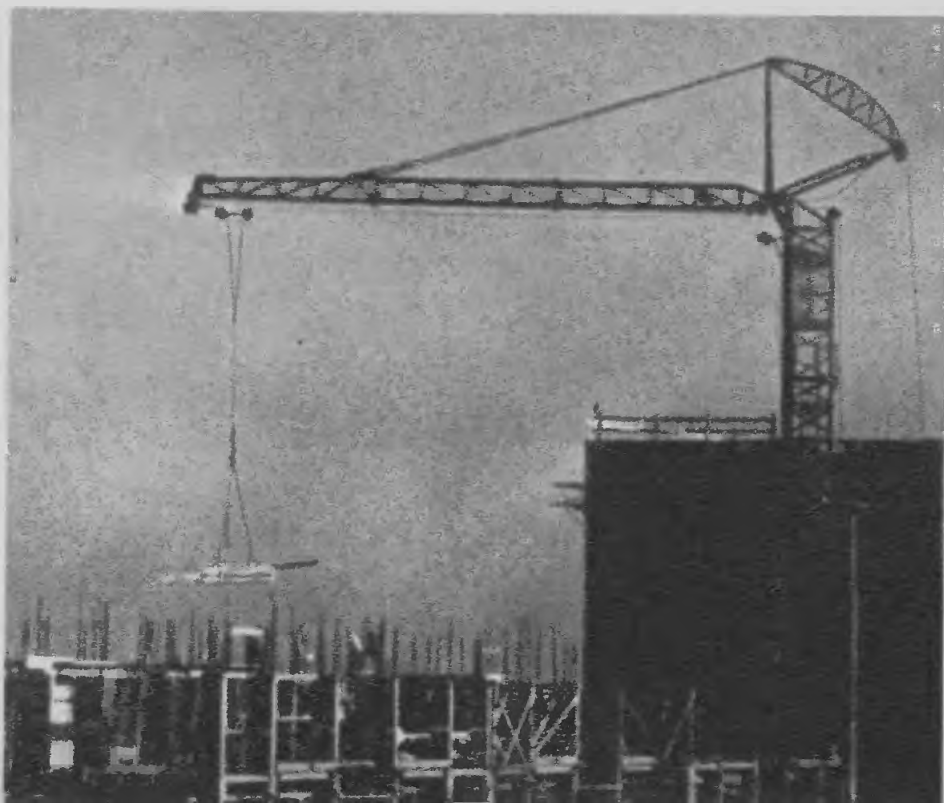
Az építőipar előtt álló feladatok ugrásszerű növekedése mindekelőtt az építőipari erők koncentrációját követelte meg. 1950-től kezdődően az építőipari szervezet fejlődése mind országosan, mind a fővárosban rohamos volt. 1954-ben a budapesti építőiparban az egy vállalatra jutó átlagos munkáslétszám már elérte a 800-at, jelenleg pedig a 2 ezret is meghaladja.

1960-ban a főváros kereső népességének 6%-a, 1963-ban pedig 7%-a dolgozott az építőiparban.



*A József Attila lakótelep*

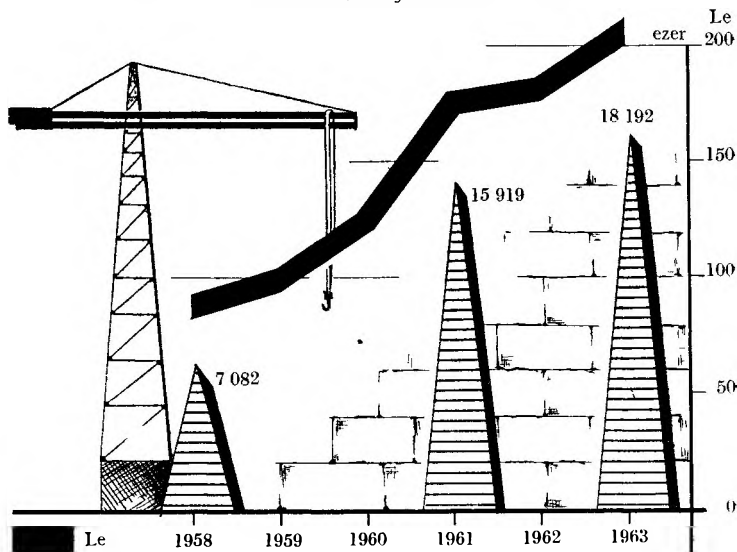
*Modern technika az építőiparban*



1950 óta a főváros fejlesztésére fordított összes beruházásnak mintegy 33%-át képezték az építés jellegű beruházások. Ennek a nagyszabású építési programnak a megvalósítása természetesen elsősorban a budapesti székhelyű építőipari vállalatokra hárult. Tevékenységük nyomán évről évre számos újonnan létesített, bővített, átalakított építménnyel gyarapodott a főváros.

	Budapest területén átadott — 1 millió Ft-nál magasabb költségvetési összegű — építmények száma		
	1958	1960	1963
Új építkezések	168	393	381
Bővítés, átépítés	53	100	87
Felújítás, tatarozás, karbantartás, önálló szak- és szerelőipari munka	111	301	372
Összesen	332	794	840

A BUDAPESTI ÁLLAMI ÉPÍTŐIPARI VÁLLALATOK SAJÁT ÉPÍTŐIPARI GÉPEINEK SZÁMA ÉS TELJESÍTŐKÉPESÉGE



Az elmúlt években az építőipari munka korszerűsítése tekintetében számottevő eredmények születtek, jóllehet a jelenlegi színvonal még korántsem tekinthető kielégítőnek. A budapesti építőipari vállalatok gépparkja az elmúlt 4 esztendő alatt — a teljesítőképeség alapján számítva — több mint másfélszeresére nőtt. Ennek nyomán jelentősen előrehaladt a fontosabb munkafolyamatok gépesítése is. 1963-ban a földmunkák közel  $\frac{3}{4}$ -ét, a parkettagyártás  $\frac{2}{3}$ -át, a meszelési-festési munkák  $\frac{1}{4}$ -ét végezték gépek segítségével.

A korszerű építési módok és anyagok alkalmazása terén szintén jelentős fejlődést értünk el, bár ezzel még nem lehetünk teljes mértékben elégedettek. 1963-ban a falazatok 32%-a készült betonból, illetve vasbetonból, s az átadott lakások közel fele épült blokkos, paneles, öntöttfalas eljárással.

## II. A GAZDASÁGI FEJLŐDÉS HATÁSA A FŐVÁROS NÉPESEDÉSÉRE

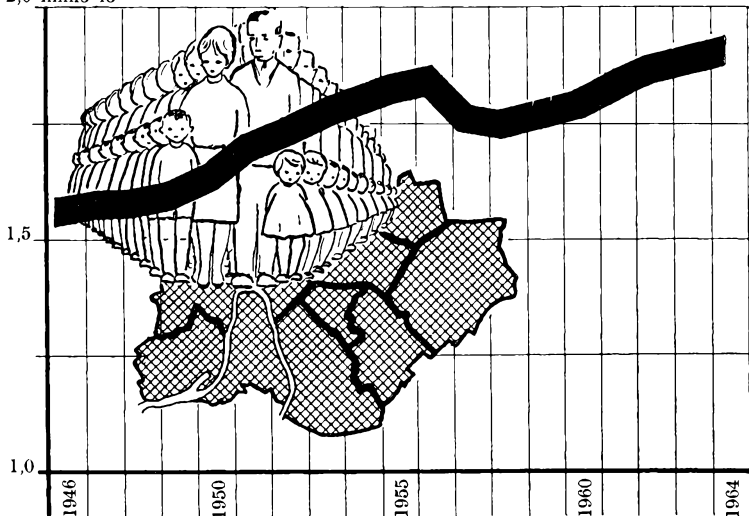
A főváros iparának, építőiparának elmúlt másfél évtized alatti rohamos fejlődése a munkaerőszükséglet nagyarányú növekedésével járt együtt. Az építőipari tevékenység kibontakozása, az új iparvállalatok létesítése, a meglévők bővítése eredményeként — különösen az 50-es évek elején — nagymértékben növekedett a munkahelyek száma, mind több és több munkaerő egyidejű foglalkoztatása vált lehetővé és szükségessé.

A munkaerőszükségletet Budapest lakossága — noha a munkába álló nők száma igen tetemes volt — nem fedezhette. A fővárosban bőven kínálkozó sokféle munkaalkalom, a nagyvárosi élet nyújtotta számos szórakozási lehetőség a vidékiek számára nagy vonzóerőt jelentett. Évente több tízezer vidéki hagyta el régi lakóhelyét és telepedett le Budapesten.

A főváros népességének száma 1949-től napjainkig, mintegy 330 ezer fővel gyarapodott. A növekedés nagyságának érzékeltetésére érdemes megemlíteni, hogy Miskolc, Debrecen és Dunaújváros lakosságának együttes száma kb. ennyinek felel meg. 1949. január 1-én 1 590 000, 1964. január 1-én 1 920 000 lakosa volt Budapestnek.

Jelenleg az ország lakosságának 18,9%-a él a fővárosban.

2,0 millió fő



A népességyarapodás két forrása — a születések és halálozások különbségéből eredő természetes szaporodás és a bevándorlási többlet — közül 1949 óta, 2 esztendő kivételével, mindvégig a bevándorlás játszotta a döntő szerepet.

A főváros népessége azonban nemcsak számbelileg változott az elmúlt másfél évtized alatt. A lezajlott társadalmi-gazdasági átalakulás, a gyorsütemű gazdasági fejlődés erőteljesen átformálta a lakosság összetételét is.

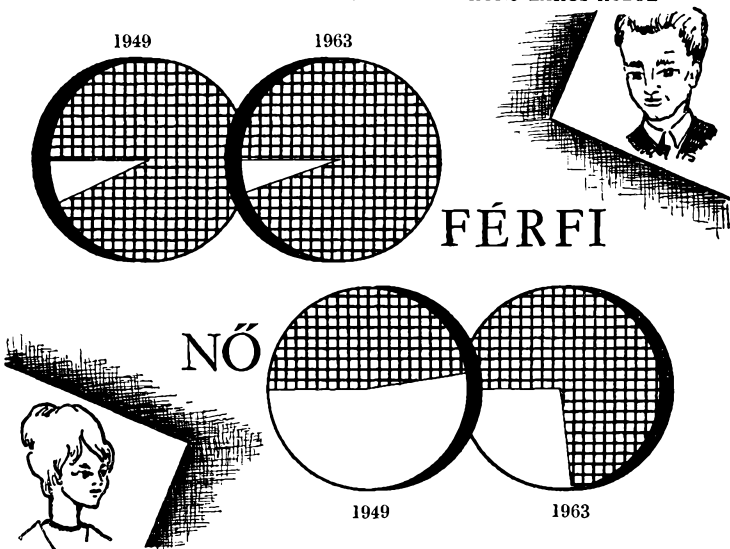
Az önállók, vagyonukból élők és ezek eltartottjainak aránya a népességben az 1949. évi több mint 14%-ról 4% alá süllyedt. Az alkalmazásban álló fizikai és szellemi dolgozók, valamint a termelészövetkezeti tagok (eltartottjaikkal együtt számítva) jelenleg 84%-át képezik a főváros népességének.

Jelentősen megnőtt 1949 óta — különösen a nők körében — a keresők száma és aránya. 1949. január 1-én az aktív keresők, illetve nyugdíjat élvezők 54,8%-át képezték a népességnek, 1963. január 1-ig arányuk 68,2%-ra emelkedett. 1949-ben 100 keresőre 82 eltar-

tott jutott, ma 100 keresőnek 47 személyt kell eltartania. A kereső nők száma 1949 óta 335 ezerről 614 ezerre emelkedett.

A keresők számának növekedése a népgazdaság különböző területei közül az iparban és az építőiparban volt a legszámottevőbb. Az ipari keresők száma az 1949. évi 346 ezerről 521 ezerre, az építőipariaké 25 ezerről 90 ezerre emelkedett.

#### A KERESŐK SZÁMA 100 MUNKAKEPES KORÚ LAKOS KÖZÜL



### III. A FŐVÁROSI LAKOSSÁG ÉLET- KÖRÜLMÉNYEINEK VÁLTOZÁSA 1950 ÓTA

A gazdasági ágazatokban dolgozók tevékenységének eredményeként létrejött nemzeti jövedelem nagysága, növekedésének mértéke határozza meg egyrészt a termelés bővítésének lehetőségét, másrészt a lakosság életkörülményeinek alakulását. Hazánkban a nemzeti jövedelem 1949 és 1963 között több mint két és félszeresére emelkedett. Ezen belül a nemzeti jövedelem mintegy 70%-át képező lakossági fogyasztás 1963-ban 225%-a volt az 1949. évinek.

Az életszínvonal, az életkörülmények javulását legszemléltetőb-

ben a reálbérek, illetve reáljövedelmek növekedése jelzi. A munkások és alkalmazottak egy főre jutó reáljövedelme 1963-ban 93%-kal, egy keresőre jutó reálbére pedig 66%-kal haladta meg az — 1938. évinél magasabb — 1949. évi színvonalat.

Az egy főre jutó reáljövedelem növekedésében számos tényező játszott szerepet. Így pl. a többszöri béremelés, a nyugdíjrendezések, a családi pótlék felemelése, s természetesen a kiskereskedelmi árak csökkenése. Az anyagi jólét növekedésének egyik igen lényeges forrásaként kell megemlíteni azonban a foglalkoztatottság színvonalának számottevő emelkedését is.

A növekvő jövedelemből a fővárosi családok az utóbbi években már mind nagyobb hányadot fordíthattak az életet megkönnyítő, a szórakozást, kultúrigényt kielégítő tartós fogyasztási cikkek beszerzésére, illetve pénztartalékok képzésére, amellet, hogy összecszerűen többet költöttek élelmiszerek vásárlására is.

A háztartásstatisztikai feljegyzéseket vezető fővárosi munkás és alkalmazotti családok adatai szerint az 1963. évi egy főre jutó kiadás közel 20%-kal volt magasabb az 1958. évinél, s ezen belül a tartós fogyasztási cikkek beszerzésére fordított összeg aránya 7,8%-ról 8,7%-ra emelkedett.

A budapesti lakosság takarékbetétállománya 1963 végén 5 milliárd forint volt, csaknem kétszerese az 1960. évinek.

Az életkörülmények javulását természetesen nemcsak a jövedelmek növekedése jelenti. Az egészségügyi ellátás színvonalának javulása, a dolgozók társadalmi megbecsülése, a gyermekekről való gondoskodás számtalan formája, a kereskedelmi ellátás kulturáltságának fokozódása, a műveltségi színvonal emelkedése, a megnövekedett kulturális igények kielégítése stb. mind, mind olyan tényező, amely az emberek életét szebbé teszi, s amelynek eredménye számokban sokszor nem is fejezhető ki.

Az életkörülményeket befolyásoló tényezők sokaságából néhányat szeretnénk kiragadni, s kicsit részletesebben is vizsgálni.

## *1. A LAKOSSÁG VÁSÁRLÁSAINAK ALAKULÁSA A FŐVÁROSI KISKERESKEDELEM FORGALMA ALAPJÁN*

A lakosság vásárlóerejének növekedését, igényeinek — az életkörülmények javulásából származó — fokozódását a kereskedelmi forgalom alakulása tükrözi leghívebben.



A fővárosi kiskereskedelmi forgalom elmúlt 10 év alatti növekedésének mértéke messze felülmúlta a felszabadulás előtti évek fejlődési színvonalát. 1953 és 1963 között évente átlagosan mintegy 6%-kal emelkedett a forgalom. Az 1963. évi több mint 25 milliárd forint értékű árueladás már 86%-kal múlta felül a 10 évvel korábbi. Legnagyobb mértékben — évente közel 9%-kal — az iparcikkek eladási forgalma növekedett, melyben természetesen a számos újfajta tartós fogyasztási cikk megjelenése és az ezek iránti érdeklődés rohamos növekedése játszott szerepet.

Az életkörülmények javulását jelzi, hogy a kiskereskedelmi forgalom nemcsak növekedett, hanem összetételében is lényegesen változott az elmúlt évtized alatt. Az 1950-es évek elején még a forgalom 63%-át képezték az élelmiszerek, s 37%-át az iparcikkek. 1963-ban 100 Ft-nyi eladási forgalomból már csak 54 Ft jutott az élelmiszerekre, s 46 Ft az iparcikkekre. A jövedelmek emelkedésével párhuzamosan tehát a lakosság egyre többet költött ruházkodásra, tartós fogyasztási cikkek beszerzésére, amellet, hogy élelmiszervásárlásai is növekedtek.

### *Az élelmiszerforgalom*

1963-ban több mint másfélszerese volt az 1953. évinek. Különös figyelmet érdemel, hogy az emelkedés nem az alapvető élelmiszerek, hanem elsősorban a csemegeárúk, gyarmatárúk, valamint a különféle élvezeti cikkek keresletének növekedéséből adódott. Például cukorból, lisztből, zsírból alig változott a forgalom, vajból azonban az 1963. évi eladás csaknem háromszorosa, babkávéből 45-szöröse, teából több mint 2,5-szerese, déli gyümölcsből közel 10-szerese volt az 1953. évinek.

### *Az iparcikkeldadás*

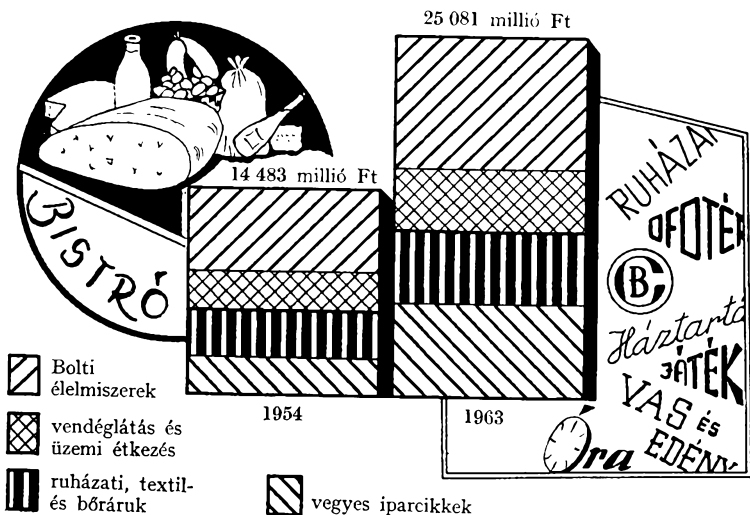
emelkedése az átlagos forgalomnövekedést jelentősen túlszárnyalta. Ruházati, textil- és bőrárúkból 1963-ban 92%-kal, vegyes iparcikkekből 176%-kal fogyott több, mint 10 esztendővel korábban. Az utóbbi években különösen számottevően emelkedett az iparcikkek közül az ún. tartós fogyasztási cikkek forgalma, melyek beszerzésére csak az anyagi jólét bizonyos fokának elérése után gondolhatnak az emberek. E tekintetben igen sokat jelentett az 1958 őszén bevezetett hitelakció, amely számos, kisebb jövedelmű lakos számára is lehetővé tette a nagyobb értékű háztartási gépek, híradástechnikai, lakberendezési stb. cikkek megvásárlását.

A fontosabb tartós fogyasztási cikkek közül pl. motorkerékpár-  
ból az 1963. évi eladás három-négyszerese volt az 1953. évnek,  
televízióból pedig 1963-ban közel 50 ezer darabot vásárolt a lakos-  
ság, az 1957. évi alig több mint 3 ezerrel szemben. A különféle  
háztartási gépek közül pl. parkettkefélőből az utóbbi négy esztendő  
alatt évente csaknem 5 ezer, porszívóból 22—23 ezer, mosógépből  
mintegy 35 ezer darab kelt el. 1963-ban megemelkedett a hűtő-  
szekrény vásárlás: az 1963-ban eladott mennyiség — csaknem 20  
ezer darab — közel 2,5-szerese volt az 1960. évnek.

A főváros kereskedelmi hálózata az elmúlt 10—15 esztendő  
alatt mind forgalomlebonnyító képességét, mind kulturáltságát  
tekintve a háború előttit magasan meghaladó színvonalra emelke-  
dett.

A sok-sok apró üzlet nagyrésztét tágas, reprezentatív boltok,  
vendéglátóhelyek váltották fel, amelyek nemcsak a forgalom lebo-  
nyolítása, hanem a városkép szempontjából is számottevő fejlődést  
jelentettek. A Fővárosi Tanács évről évre igen tekintélyes összeget  
(1958—1963-ban például összesen mintegy 622 millió forintot)

A KISKERESKEDELMI FORGALOM ÖSSZETÉTELE ÁRUFŐCSOPORTONKÉNT



fordított a kereskedelmi hálózat fejlesztésére. 1964. június 30-án a magánkiskereskedőket nem számítva 6701 bolt, s 1778 kereskedelmi vendéglátóhely — összesen 56 ezer alkalmazottal — bonyolította a forgalmat az 1952. évinél, szám szerint is több (173-mal, illetve 580-nal), de főként korszerűbb egység. 1952 és 1956 között a hálózatfejlesztés elsősorban a lehetséges bővítések megvalósítására vagyis a meglévő üzletek kapacitásának növelésére irányult. A II. hároméves tervidőszaktól kezdődően azonban a hálózat minden tekintetben rohamosan fejlődött. Az élelmiszerboltok száma 1957 óta 240-nel, az iparcikküzleteké közel 200-zal, a kereskedelmi vendéglátóhelyek száma pedig 76-tal gyarapodott.

	Az állami és szövetkezeti kiskereskedelem		
	boltjainak, áruházainak	vendéglátó- helyeinek	üzemi vendég- látóhelyeinek
	száma		
1952. XII. 31.	6528	1198	540
1957. XII. 31.	6262	1702	790
1960. VI. 30.	6654	1788	800
1964. VI. 30.	6701	1778	1029

A II. hároméves terv időszakában adták át rendeltetésének pl. a Lenin krt. 12. és 27. sz. alatti élelmiszeráruházat, a „Park”, az „Európa”, a „Berlin” Éttermet, az Emke Kávéházat, az Üllői úti

*A Lenin körüli csemegeüzlet*



üzleteket. Az 1960 óta létesült egységek közül külön említést érdemel pl. a Royal Szálló, valamint a Citadella vendéglátó kombinátja, a Baross téri cipőbolt, s a Lágymányosi lakótelep üzletsora, a József Attila lakótelep ABC áruháza.

A főváros kiskereskedelmi hálózatának tervszerű fejlesztése eredményeként csökkent a külső és belső kerületek ellátottsága közti különbség. 1958-ban épült fel pl. az ország egyik legmodernebb üzletháza, az Újpesti Állami Áruház, s környékén azóta is számos új üzlet létesült. Kereskedelmi központ alakult ki például Kispesten a Vöröshadsereg útján, Csepelen a Rákóczi Ferenc úton.

Különösen számottevő volt a boltok számának növekedése azokban a kerületekben, ahol új lakótelep létesült (pl. XI., XIII., XIV. kerületben). Természetesen nincs szükség arra, hogy a külső kerületek boltsűrűsége megközelítse a belső kerületekét, de a jelenlegi különbségek további csökkentése még feltétlenül indokolt.

A kereskedelmi munkaszervezés egyszerűsítése, a forgalomlebonnyolító-képesség növelése, a vásárlási idő lerövidítése, s nem utolsó sorban az egységek működésének gazdaságossága szempontjából igen nagy jelentősége van a korszerű eladási formák bevezetésének.

Az első kísérleti élelmiszer-önkiszolgáló bolt létesítése (1955. augusztus) óta 339 élelmiszerboltban és 269 iparcikküzletben, illetve áruházi osztályon korszerűsítették az árusítást.

Az önkiszolgáló, gyorskiszolgáló, minta után árusító boltok számának további — és fokozott — gyarapítása minden tekintetben kívánatos.

*Az Újpesti Állami Áruház textil osztálya*





*ABC áruház a József Attila lakótelepen*

*Gazdag árúválaszték*



## 2. A LAKOSSÁG ÁLTAL IGÉNYBE VETT ANYAGI JELLEGŰ SZOLGÁLTATÁSOK FEJLŐDÉSE

A lakosság részére nyújtott anyagi jellegű szolgáltatások: víz-, gáz-, villamosenergia-ellátás, közlekedés stb. iránti igény az elmúlt másfél évtized alatt évről évre rohamosan emelkedett.

Okait keresve elég csupán két körülményt figyelembe venni: 1. a népesség számának nagymérvű gyarapodását; 2. a fővároshoz csatolt peremkerületek ellátottságának alacsony színvonalát.

1949-ben — a főváros jelenlegi területét tekintve — a lakások 34%-a nem volt ellátva vízvezetékkel, 10%-a még a villanyt is nélkülözte, s mindössze 33%-a volt bekapcsolva a gázszolgáltatásba. Az ellátatlan lakások aránya a külső kerületekben rendkívül magas volt.

Hasonló volt a helyzet a közlekedés tekintetében is. A főváros belső területeit sűrűn hálózta be villamos- és autóbuszvonalak, ugyanakkor a külső kerületek általában csak egy-egy villamosvonalal és összesen 9 autóbuszvonallal rendelkeztek.

Ezek a körülmények magyarázatát adják annak, hogy a kommunális ellátást, s a közlekedési viszonyokat illetően a helyzet még jelenleg sem tekinthető teljesen kielégítőnek, jóllehet az 1950 óta elért fejlődés talán ezeken a területeken a legnagyobb.

### a) *Vízszolgáltatás*

1950 óta a főváros vízcsőhálózata közel 880 km-rel (44%-kal) bővült, s a fejlesztés közel 70%-ban — a peremkerületek ellátottsági színvonalát javította. A vízcsőhálózatnak ma már közel 42%-a található a külső kerületekben az 1950. évi 30%-kal szemben. A hálózatbővítés eredményeként mind több új fogyasztó bekapcsolására kínálkozott lehetőség. 1949 óta, a vízcsőhálózatba bekapcsolt lakások aránya 66%-ról 75%-ra emelkedett. A főváros vízigénye 1950 óta rohamosan növekedett. A háztartások 1963. évi vízfelhasználása már közel másfélszerese volt az 1950. évinek, több mint Kis-Budapest háború előtti teljes fogyasztása. 1963-ban — a háztartások részére értékesített mennyiség alapján számítva — egy lakosra napi 118 liter vízfogyasztás jutott, az 1950. évi 100 literrel szemben.

Még nagyobb arányban: több mint háromszorosára emelkedett az ipari és egyéb fogyasztók által felhasznált vízmennyiség 1950

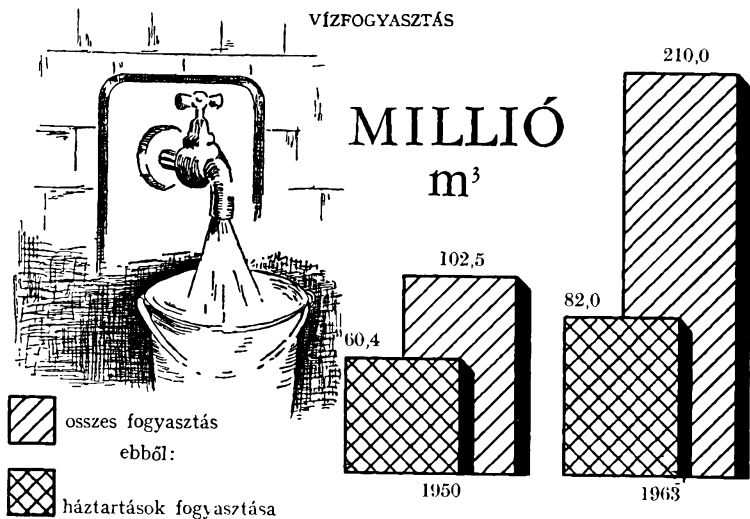
és 1963 között, amely a gyorsütemű ipari fejlődés természetes következménye.

Az igények rohamos növekedése nehéz feladat elé állította a Fővárosi Vízműveket. 1963-ban már több mint kétszer annyi vizet kellett termelnie, mint az 1950-es évek elején.

A termelőtelepek fejlesztése már az első hároméves terv időszakában megkezdődött, számottevő eredmények azonban főként csak 1950 után jelentkeztek.

Új termelőtelep épült többek között Cinkotán, Pestlőrincen, Kispesten, Árpádligeten, Kelenföldön, Rákoscsabán. 1952 óta összesen több mint 200-zal nőtt a csökutak száma, a csáposkutaké pedig 12-ről 39-re emelkedett.

1958-ban helyezték üzembe a Délpesti Ipari Vízművet, amely napi 35 ezer köbméter vizet szolgáltat ipari célokra. Mivel a Vízművek megkívánt teljesítőképességét a parti kútrendszer további bővítése már nem biztosíthatta, 1957-ben megkezdték a felszíni vízkivételi berendezések építését. 1959-ben lépett üzembe a napi 40 ezer m<sup>3</sup> víz termelésére alkalmas felszíni vízkivételi mű, majd 1961-ben elkészült a káposztásmegyeryi felszíni vízkivételi mű első



szakasza is, amely napi 100 ezer m<sup>3</sup>-rel növelte a Vízművek termelőkapacitását. (A további napi 100 ezer m<sup>3</sup> vizet jelentő második szakasz üzembe helyezése a tervek szerint 1966 végére várható.)

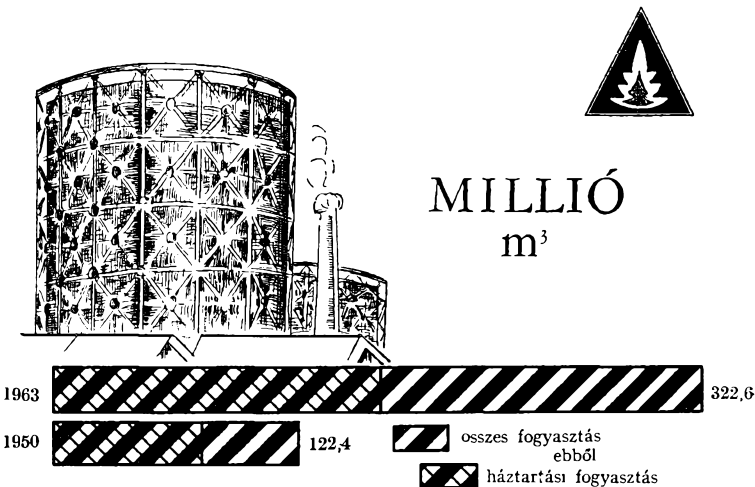
### b) Gázszolgáltatás

1950 óta a fővárosi gázcsőhálózat hossza 1290 km-ről 1569 km-re növekedett. A hálózat kiterjesztése folytán évről évre tetemesen emelkedett a gázfogyasztók száma, s rohamosan nőtt a felhasznált gáz mennyisége. 1950 és 1963 között több mint 120 ezer háztartási, ipari és egyéb közületi fogyasztót kapcsoltak be az ellátásba, s ezzel csaknem 280 ezerre nőtt a gázfogyasztók száma. 1963 végén 273 ezer háztartás élvezte a központi gázszolgáltatás előnyeit, lényegesen több mint az 50-es évek elején, de a fővárosi háztartásoknak még így is csak mintegy 50%-a.

A gyorsan növekvő igények kielégítése a gáztermelés számottevő fokozását követelte meg. A főváros gázfogyasztása 1963-ban már több mint 2,5-szerese volt az 1950. évinek.

Az igények kielégítése érdekében ismételten bővítették, korszerűsítették az Óbudai Gázgyár termelőberendezéseit, majd lényegesen

#### GÁZFOGYASZTÁS



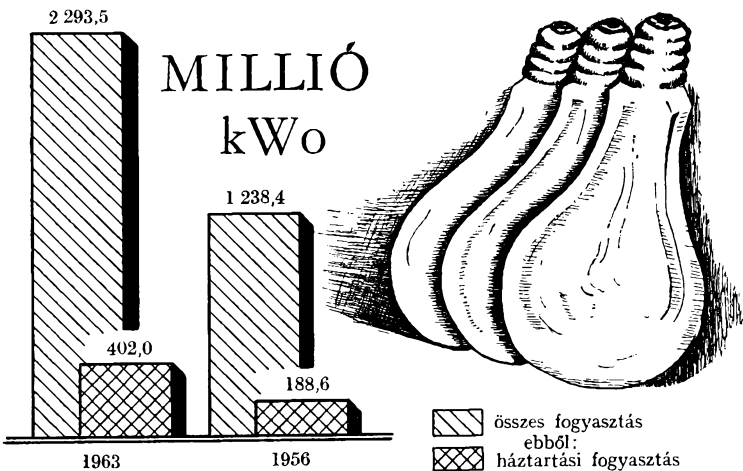


nagyobb arányú beruházásokra került sor. A dél-dunántúli földgáz és a dunaújvárosi II. sz. kohó gázfeleslegének felvezetésére megépítették a csővezetékeket, s mindazokat a létesítményeket, amelyekkel a gáz a fővárosba eljuttatható, illetve városi fogyasztásra alkalmassá tehető. 1961-ben adták át például rendeltetésének az albertfalvai vízgőzös földgázbontót, majd 1963 decemberében az óbudai levegős földgázbontót. A két létesítmény együttesen napi 600 ezer m<sup>3</sup>-rel növelte a gáztermelési kapacitást.

### c) Villamosenergia-szolgáltatás

A villanyhálózatba bekapcsolt lakások aránya az 1949. évi 90%-ról 1963 végéig 99%-ra emelkedett Budapesten. 1963 végén az ipari és egyéb közületi fogyasztókkal együtt összesen mintegy 660 ezer villamosenergia-fogyasztó volt a fővárosban. A felhasznált villamosenergia mennyisége csak az utóbbi 7 esztendő alatt is közel 90%-kal emelkedett. A lakosság részére értékesített mennyiség növekedése pedig még ennél is nagyobb mérvű volt. A háziasszonyok munkáját előmozdító háztartási gépek (mosógépek, porszívógépek, parkettkefélő gépek stb.) mind általánosabb használata következtében 1956 óta a gépek meghajtására szolgáló

VILLAMOSENERGIA-FOGYASZTÁS



áramfogyasztás több mint kétszeresére nőtt. 1963-ban egy háztartási fogyasztóra összesen 676 kWó villamosenergia-fogyasztás jutott, csaknem 300 kWó-val több, mint 1956-ban.

#### *d) Távfűtés-, melegvíz-szolgáltatás*

A lakosság részére nyújtott anyagi jellegű szolgáltatások között legkisebb mültra a távfűtés-, melegvíz-szolgáltatás tekinthet vissza. A lakások fűtésének ez a korszerű megoldása csak az utóbbi években — főként a lakótelepi építkezések kapcsán — került alkalmazásra.

1960 és 1963 között a távfűtéssel ellátott lakások száma 4839-ről több mint 14 ezerre emelkedett, s 1963 végén csaknem ennyi részesült melegvíz-szolgáltatásban. A távfűtésbe bekapcsolt lakások aránya legszámottevőbb a XI., IX. és a XIII. kerületekben: 14,3, 11,0, illetve 9,8%.

#### *e) Fürdők*

Budapest — hazánk fővárosa — nemcsak az ország gazdasági és kulturális központja, hanem kiváló fürdői révén nagyhírű gyógyhely és üdülőhely is.

*Gellért fürdő*



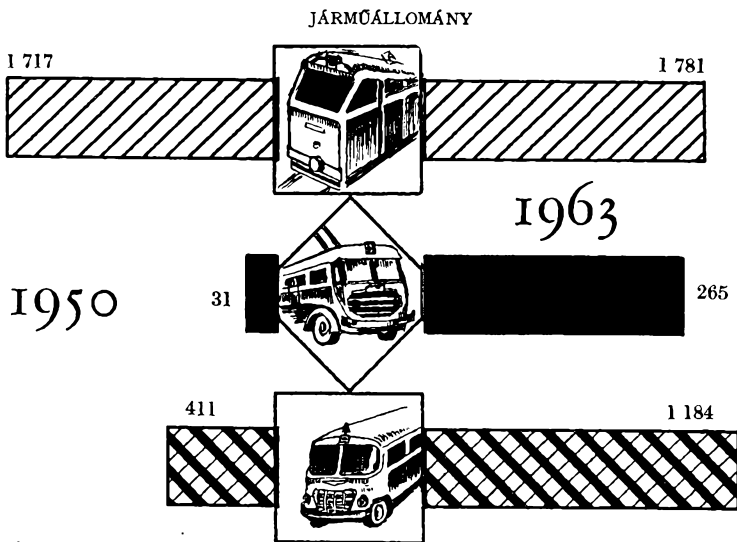
Budapest 45 fürdőjét évente kb. 10 millió fürdőző keresi fel, háromszor annyi, mint a felszabadulás előtti években. Különösen nagy a gyógyfürdők látogatottsága. A kád-, gőz-, iszapfürdőkben naponta 11—12 ezren keresnek gyógyulást. Az itt fürdőzők több mint negyed része teljesen ingyenesen, SZTK-beutalás alapján részesül ellátásban.

Az uszodák, strandok látogatóinak száma 1963-ban már meghaladta az 5 és fél milliót. A legmelegebb napon a Palatinus Strandfürdőt például több mint 25 ezren keresték fel, a Szabadság fürdő 1963. évi legnagyobb napi forgalma pedig megközelítette a 45 ezret.

A fürdők ujjaépítésére, fejlesztésére 1945 óta igen jelentékeny összeget fordított a főváros. Az újonnan létesült fürdők közül külön meg kell említeni a Dagály utcai Szabadság Strandfürdőt, amelynek első medencéje 1947-ben készült el. Jelenleg 7 medence (összesen 9662 m<sup>2</sup> vízfelülettel) áll a fürdőzők rendelkezésére.

### f) Közlekedés

Budapesten 1949 óta évente átlagosan közel 5%-kal növekedett a helyi közlekedési eszközöket igénybe vevők száma, 1963-ban a villamoson, trolibuszon és autóbuszon utazók száma már meg-





*Korszerű csuklós villamos*

*Esti forgalom  
a Népköztársaság útján*

*Csuklós autóbusz*





*Úttörővasút*

*A körúti forgalom*



haladta az 1,3 milliárd főt, csaknem kétszerese volt az 1949. évinek. A legtöbben jelenleg is villamoson utaznak, bár az autóbuszon közlekedők száma rohamosan növekszik. 1963-ra az autóbuszon szállított utasok aránya az 1950. évi 13%-ról 33%-ra emelkedett.

1950 óta jelentősen bővült a közlekedési hálózat hossza, s a járművek állománya is. 1963 végén az 1950. évinél 64-gyel több villamos, 234-gyel több trolibusz, s majdnem háromszor annyi (411 helyett 1184) autóbusz — az 1950. évinél közel 300 km-rel hosszabb útvonalon — szállította az utasokat.

A járműállomány számszerű gyarapodásánál még nagyobb mérvű volt a férőhelyek számának növekedése. Az első csuklós autóbusz 1960-ban jelent meg a főváros utcáin, s 1963 végén már 210 vett részt a forgalomban. A csuklós autóbuszok egyszerre 130 utast szállíthatnak, kétszer annyit, mint egy normál kocsit.

1961-ben állították forgalomba az első csuklós trolibuszt, s az első csuklós villamost is. 1963 végére számuk 53-ra, illetve 40-re gyarapodott.

Nagy-Budapest létrehozásakor sürgető feladatként jelentkezett a külső kerületek elmaradott közlekedési viszonyainak mielőbbi felszámolása, a permkerületek közötti kapcsolat megteremtése.

*Szárnyashajó a Dunán*



A villamoshálózat fejlesztésével már az első 5 éves tervidőszakban közvetlen kapcsolat létesült többek között Angyalföld és Óbuda, Újpest és Megyer között. Leggyorsabb eredményt azonban elsősorban az autóbushálózat nagymérvű bővítésével lehetett elérni. 1949 és 1954 között az autóbushálózat 227 km-ről 403 km-re növekedett a fővárosban.

Elsők között kapott autóbust többek között a XVII. kerület, de ekkor hozták létre a közvetlen összeköttetést pl. Kőbánya és Óbuda, Csepel és Pesterzsébet, a Móricz Zsigmond körtér és Budafok között is.

A hálózatfejlesztés akkori és azóta elért eredményeit oldalakon keresztül lehetne sorolni. Az a tény, hogy a villamoshálózat hossza 1949 és 1963 között 195 km-ről 243 km-re, az autóbushálózaté pedig 227 km-ről 527 km-re emelkedett, új vonalak sokaságának létesítését jelenti. Külön említést érdemel azonban a 34 km hosszúságú trolibuszhálózat, amelynek kialakítása az utóbbi másfél évtized alatti közlekedésfejlesztés eredménye.

A közlekedési hálózat nagymérvű bővítése természetesen már eleve maga után vonta a közlekedési eszközöket igénybe vevők számának rohamos gyarapodását, de ehhez járult még a fővárosban lakók, illetve itt dolgozók, ide látogatók számának növekedése is.

A forgalom növekedésében nem csekély szerepe volt az alacsonyra szabott viteldíjaknak, amelyeket a forint bevezetése után is csökkentettek. A helyi közlekedési vállalatok bevétele messze nem fedezi a költségeket. A Fővárosi Villamosvasút 1963-ban 357 millió Ft, az Autóbuszüzem 113 millió Ft állami támogatást kapott.

Az utazási igények az elmúlt másfél évtized alatt olyan ütemben növekedtek, amellyel a fejlesztés nem tarthatott lépést. A csúcsforgalmi időben jelentkező zsúfoltságot a járműállomány további gyarapításával — az utak korlátozott átbocsátóképessége, túlterheltsége miatt — már nem is lehet megszüntetni. Számottevő eredményt csak a földalatti vasút üzembe lépése jelent majd, amely a tervek szerint 1973 végéig várható.

A helyi közlekedésben fontos szerepet játszik, és igen jelentős forgalmat bonyolít le a Budapesti Helyiérdekű Vasút is, amelynek elsőrendű feladata a Budapest környéki községek és a főváros összekapcsolása. 1963-ban az utasforgalom már megközelítette a 113 millió főt, s 1,2-szerese volt az 1952. évinek.

Külön meg kell említeni az 1951-ben létesített csepeli gyorsvasutat, amely a Csepel—Boráros tér közötti utazási időt jelentősen csökkentette.

A városi személyforgalom szempontjából egyre erőteljesebb szerepet játszik a taxiközlekedés. Különösen jelentős e tekintetben az állomány rohamos növekedése. 1950-ben még csak 675, 1963 végén már 1293 taxi állt az utasok rendelkezésére, s 1963-ban már több mint háromszor annyi fuvar bonyolítottak le, mint 10 évvel korábban.

A hagyományos helyi közlekedési formák bővítésén túlmenően újszerű közlekedési eszközökkel is gazdagodott Budapest. 1948-ban kezdődött meg a főváros látványosságai közé tartozó Úttörővasút építése, amely nemcsak a gyermekek, hanem a kiránduló felnőttek körében is népszerű. A Széchenyi-hegytől a Szabadság- és Jánoshegy érintésével Húvösvölgyig húzódó 11,1 km hosszúságú vasútvonal kiépítésével a budai hegyvidék legszebb részét vonták be a közlekedési hálózatba. Az Úttörővasút — különösen a munkaszüneti napokon — nagy forgalmat bonyolít le, 1963-ban már közel 670 ezer utas vette igénybe.

Új szint hozott a főváros életébe a vizibuszok megjelenése. A Dunának a Gellért tér és Újpest közötti szakaszán közlekednek, s az elmúlt esztendőben mintegy 370 ezer utasuk volt.

#### *g) Lakáskarbantartás, javítószolgálat és egyéb szolgáltatások*

Az épületek karbantartását végző házkezelési igazgatóságok tevékenysége szintén nagyjelentőségű a lakosság anyagi ellátása szempontjából. Ma már a lakásoknak kb. 70%-át kezelik, jórészt olyan lakóházakat, amelyek állapota már 1945 előtt is számos kívánnivalót hagyott maga után.

A lakosság évente mintegy 600—700 ezer hibáról tesz bejelentést, ami azt jelenti, hogy minden egyes kezelt bérleményre átlag háromnegyed évenként jut egy javítás.

Az épületjavításra fordított összeg 1963-ban meghaladta az 1 milliárd Ft-ot, jóval magasabb volt a lakbérekből származó bevételnél. Így 1963-ban a lakosság minden 100 Ft befizetett lakbér után 189 Ft-ot kapott vissza.





*Városház utcai „Patyolat szalon”*

*Mártírok útjai fodrászüzlet*



Év	Épületjavításra fordított összeg	
	millió Ft	a bérbevétel %-ában
1957	785	146,8
1958	580	110,5
1959	896	169,2
1960	951	177,5
1961	919	168,8
1962	952	173,5
1963	1043	189,3

Az évről évre nagyobb számban munkábaálló nők „második műszakjának” megkönnyítését szolgálják a városban egyre jobban elterjedő, egyre sokrétűbb javító-szolgáltató tevékenységet végző egységek.

Egyéni ízlésnek, sajátos kívánságoknak tesznek eleget, s a ruházkodás problémáit könnyítik a ruhát, cipőt mérték szerint készítő állami és szövetkezeti szabóságok, illetve cipőkészítő vállalatok.

A konfekcionált árukat kedvelők számára pedig az áruházak, szaküzletek végzik el a kisebb igazításokat, javításokat, gyorsan és szakszerűen, s természetesen külön díjazás nélkül.

Számos boltban a vevők szaktanácsadásban is részesülnek és sok helyen a vásárolt árut kívánságra haza is szállítják.

A háztartások gépesítésének fokozódása, a híradástechnikai cikkek vásárlásának emelkedése, természetesen megnöveli a javítási igényeket is. A javítótevékenység méreteire jellemző, hogy pl. csak 1963. I. félévében több mint 200 ezer hibás készülék javítását végezték el.

A fővárosban jelenleg 124 Patyolat fiók és 52 szövetkezeti felvevőhely van, s évente közel 150—170 ezer q ruha mosását, illetve vegytisztítását végzik, mintegy 70%-ban a háztartások számára.

Külön említésre méltó a közelmúltban megnyílt első — korszerű berendezésű — Patyolat-szalón, amely igen rövid határidőre vállal vegytisztítást, folttisztítást, vasalást.

A modern háztartási gépekkel még fel nem szerelt háztartások számára nyújtanak segítséget a kölcsönző boltok. Sokféle, s megfelelő mennyiségű eszközzel rendelkeznek, melyeket igen kedvező feltételek mellett bocsátanak a lakosok rendelkezésére.

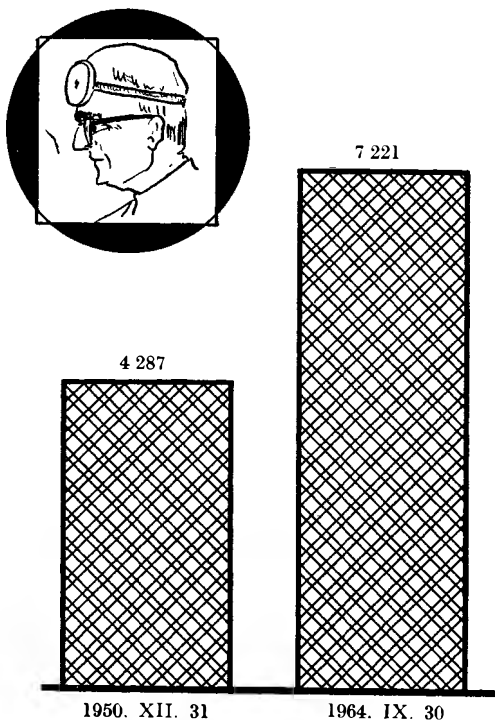
Évről évre nő a száma és egyre korszerűbb lesz a berendezése a fővárosi fodrászüzleteknek, kozmetikai szalonoknak, 1963 végén

már 653 állami és szövetkezeti fodrászüzlet működött, s a vendégek száma az év folyamán megközelítette a 20 milliót.

### 3. EGÉSZSÉGÜGYI ÉS SZOCIÁLIS ELLÁTÁS

Fővárosunk egészségügyi ellátásának elmúlt másfél évtized alatti fejlődését csak adatok tömeges felsorolásával lehetne kielégítően jellemezni. Az a tény azonban, hogy ma a főváros lakosságának csaknem teljes egésze élvezzi a társadalombiztosítás előnyeit, míg a felszabadulás előtt nem sokkal több, mint egyharmada volt biztosított, már önmagában is sokat mond, és egyben magyarázata is az ellátásban itt-ott jelentkező nehézségeknek. Ugyancsak jellemzője valamelyest a fejlődésnek az orvosok számának növekedé-

ORVOSOK SZÁMA



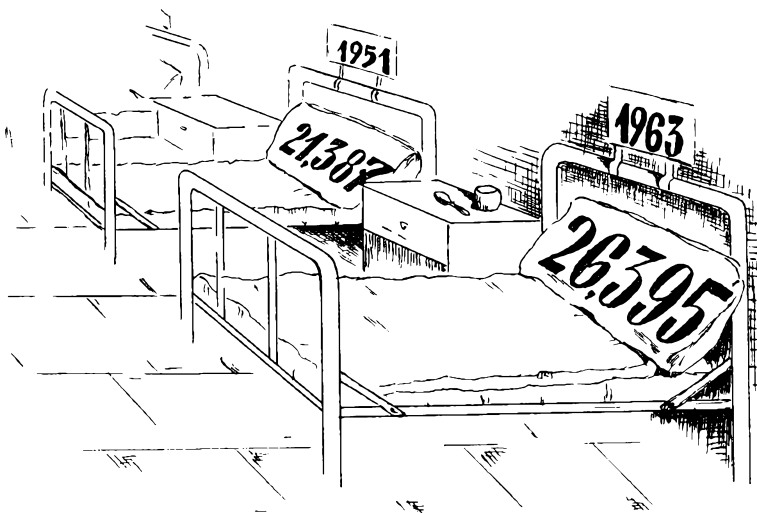
se. A fővárosban 1964. szeptember végén 7221 orvos dolgozott, másfélszerese az 1950. évinek. 10 000 lakosra jelenleg 37 orvos jut, az akkori 25-tel szemben. Az ellátottság színvonala ma már sok európai városénál kedvezőbb.

### a) Gyógyító-megelőző tevékenység

A fővárosi egészségügyi ellátás jelenlegi rendszere lényegében az 50-es évek elején — az egységes társadalombiztosítás megszervezését követően — alakult ki. Ekkor hozták létre a járóbeteg-ellátás alapját képező körzeti orvosi hálózatot, s határozták meg a szakorvosi rendelőintézetek feladatkörét az egészségügyi szervezetben.

A körzeti orvosi ellátás azóta számottevően fejlődött. Több mint 20%-kal emelkedett a körzeti orvosok száma, s a külön körzeti gyermekorvosi hálózat létrehozásával lehetőség nyílt az ellátás színvonalának jelentős javítására. Annak érdekében, hogy a betegek a körzeti orvosi rendelésen is lényegében belgyógyászati szakellátásban részesüljenek, s kórházba utalásuk esetén is ugyanazok az orvosok gondoskodjanak gyógyításukról, 1960—1961-ben megszervezték az egységes belgyógyászati ellátást.

KÓRHÁZI ÁGYAK SZÁMA



A szakorvosi rendelőintézetek fejlesztésére a felszabadulás óta jelentős összeget fordítottak. 1948-ban épült pl. a csepeli, majd a következő években az újpesti, kispesti és Fehérvári úti rendelőintézet. 1959-ben Óbuda, 1963-ban a XVI. kerület kapott, rövidesen pedig a XXII. kerület kap modern, jól felszerelt szakorvosi rendelőintézetet. Jelenleg 32 szakorvosi rendelőintézetben, naponta közel 10 ezer orvos munkórát fordítanak a járóbetegek gyógyítására.

A kórházi ágyak száma 1951 óta 21 387-ről 26 395-re növekedett a fővárosban. 10 000 lakosra 1951-ben 123,5, 1963-ban 137,5 ágy jutott. A fejlesztés az igények rohamos növekedéséhez mérten azonban még nem bizonyult elegendőnek. A kórházak forgalma 1963-ban csaknem másfélszerese volt az 1950. évinek. A magas ágykihasználási százalék mellett a növekvő betegforgalom csak az ápolási idő lerövidítésével oldható meg.

A tbc-s megbetegedések, bőr- és nemibetegségek elleni küzdelemre a felszabadulás után a korábbinál összehasonlíthatatlanul nagyobb súlyt helyeztek. Számos új tbc-, bőr- és nemibeteg gondozó létesült a fővárosban. A gondos orvosi kezelés, s nem utolsósorban a nagyhatású új gyógyszerek alkalmazásának eredményeként a nyilvántartott nemi betegek száma az 1952. évi 34 ezerről 8 ezerre csökkent. A 10000 lakosra jutó tbc halálozásoké pedig 5,6-ról 2,7-re.

*A XVI. kerületi rendelőintézet*





*Gyermekbénulás elleni védőoltás*

Az onkológiai gondozás rendszerének kialakítása az első ötéves tervidőszak alatt kezdődött meg. Jelenleg 13 onkológiai gondozóintézet működik a fővárosban, s a végzett vizsgálatok, illetve kezelések száma 1963-ban már elérte a 124 ezret. Az idegrendszeri megbetegedések fokozódása a gondozóintézeti hálózat nagyarányú bővítését tette szükségessé. 1952 óta 4 intézet létesült, s az idegbetegek gyógykezelésére fordított orvosi munkaórák száma csaknem megkétszereződött.

A gyógyító tevékenység fejlesztése mellett egyre inkább előtérbe került a betegségek megelőzésére irányuló törekvés. Ezt a célt szolgálják többek között a kötelezően előírt, tömegesen alkalmazott védőoltások. Ezeknek köszönhető, hogy sikerült legyőzni a járványos gyermekbénulást, számottevően csökkenteni a gyermekkorai tbc-s megbetegedések számát. 1959-ben még 324-en betegedtek meg járványos gyermekbénulásban, az azóta eltelt

csaknem öt év folyamán pedig mindössze 3 megbetegedés történt. A tbc gondozóintézetek 1963-ban 104 gyermeket vettek gondozásba, 1959-ben csaknem ötször ennyit.

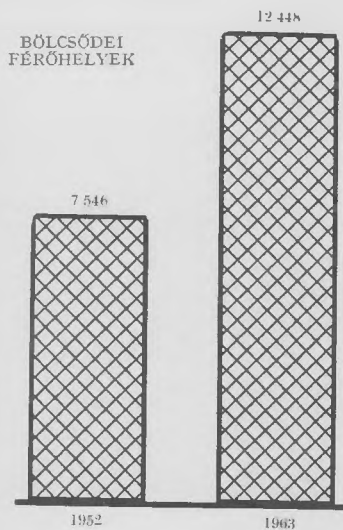
A gyógyító-megelőző tevékenység színvonalának növekedése, számos nagyhatású gyógyszer megjelenésének eredményeként egyes betegségek ma már lényegesen kevesebb halálozást okoznak, mint másfél évtizeddel korábban. A fertőző betegségben meghaltak 10 000 lakosra jutó aránya például 1950 óta 9,6-ről 3,3-re csökkent.

### b) Anya-, csecsemő- és gyermekvédelem

A nők tömeges munkába állása megkövetelte a dolgozó anyákról és gyermekeikről való gondoskodás fokozását. Az anyák védelmében a felszabadulás után számos intézkedés látott napvilágot. A szülési és gyermekágyi segély, az ingyenes csecsemőkelengyeletalvány, — az 1962-ben húsz hétre felemelt — szülési szabadság, a táppénzes állománybavétel a kisgyermek betegsége esetén, mind jelentős könnyebbséget jelent a dolgozó anyáknak.

E sokféle kedvezményen kívül a terhes anya-, csecsemő- és gyermek-ellátó intézmények egész sora segíti a dolgozó nőket.

Óbudai lakótelep új bölcsődéje



A terhes- és csecsemőgondozás az 1952. év végén működő 63 anya- és csecsemővédelmi intézettel szemben jelenleg 81 intézetben történik, s a védőnők száma (462) csaknem kétszer annyi, mint 1952-ben.

A beteg gyermekek ellátásában a rendelőintézeteken és kórházakon kívül az utóbbi években mind fokozottabb szerepe van a körzeti gyermekorvosi hálózatnak. 1963 végén Budapesten a szakorvosi rendelőintézetekben 190, az iskolaegészségügyi hálózatban 1455, a körzeti gyermekorvosi és ACSI ellátás keretében pedig közel 1300 volt a gyermekek gyógyítására, illetve a be-

tegségek megelőzésére biztosított napi orvosi munkaórák száma. A kórházakban 1963 végén 2681 gyermekgyógyászati ágy áll rendelkezésre.

A bölcsődei, napközi otthoni hálózat az elmúlt évtizedben jelentős mértékben fejlődött. 1952-ben 202 bölcsőde működött Budapesten, 7546 férőhellyel, ma csaknem 300 bölcsődében több mint 12 ezer férőhely áll rendelkezésre. Nagy a jelentősége a napközi otthoni férőhelyek növekedésének is. 1963-ban csaknem 45 ezer általános iskolás gyermek számára nyújtott otthont az iskolai napközi, közel három és félszer annyinak, mint 1950-ben.

Az anya- és csecsemővédelmi intézmények működésének, a korszerűbb gyógyszerek és fejlettebb gyógymódok hatásának hatalmas eredménye a jelentékenyen csökkenő csecsemőhalálozási arány. Az 1946—1950-es években 1000 újszülöttre csaknem 82 egy éven aluli meghalt jutott, jelenleg 40—42.

### c) Az öregekről való gondoskodás

Az egészségügyi ellátás az életkörülmények javulása következtében mindjobban kitolódik az emberi élet végső határa, növekszik az életkor.



*Délutáni pihenés*



Év	Meghaltak átlagos életkora (év)	
	Férfi	Nő
1950	51,0	56,4
1962	62,3	67,0

Fővárosunkban egyre nagyobb a nyugdíjas korhatáron felül lakosok száma és aránya.

	60 éves és idősebb férfi	55 éves és idősebb nő
	az összes megfelelő nemű lakos %-ában	
1949. jan. 1.	9,7	18,6
1963. jan. 1.	13,3	25,6

Államunk évente igen jelentős összeget biztosít nyugdíjak kifizetésére. 1959-ben felemelték az alacsony nyugdíjakat, s magasabb összegű ellátást biztosítottak a hosszabb szolgálati idővel rendelkezőknek. Az öregségi nyugdíj átlagos összege így az 1959. évi 967 Ft-tal szemben 1961-ben már 1071 Ft volt.



*Nyugodt öregkor*

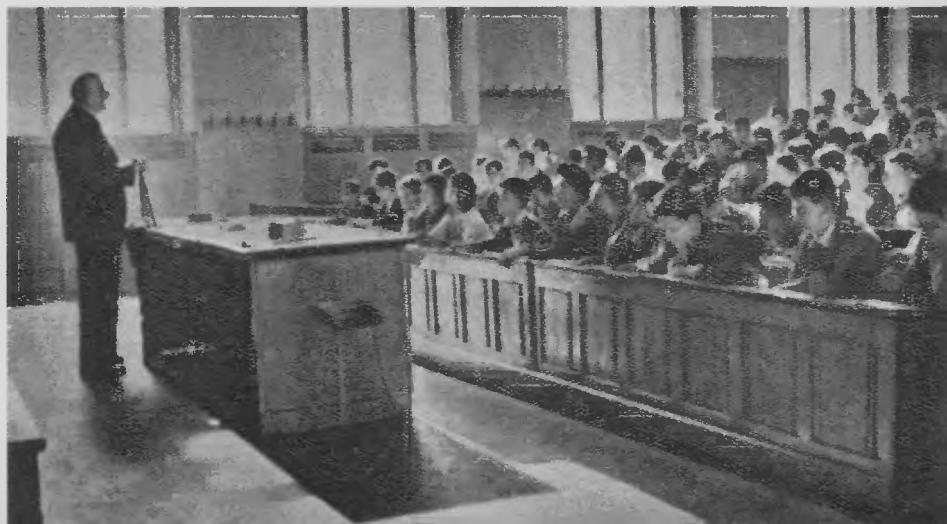
Az időskorúak számának és arányának emelkedése szükségessé tette a szociális otthoni ellátás fejlesztését is. Jelenleg közel 5500 férőhely áll a szociális otthoni ellátásra szoruló budapesti öregek rendelkezésére. Az igények azonban ennél jóval nagyobbak. 1963 áprilisában végzett megfigyelés szerint a nyugdíjasok 23%-a teljesen egyedül él. Elsősorban ők, de a családjukkal, ismerősökkel együttélő öregek közül is sokan igényelnék még a szociális otthoni elhelyezést.

#### 4. A LAKOSSÁG MŰVELTSÉGI SZÍNVONALÁNAK ALAKULÁSA, A MEGNÖVEKEDETT KULTURÁLIS IGÉNYEK KIELÉGÍTÉSE

A népesség műveltségi színvonalának emelése társadalmi rendszerünk egyik fő törekvése. Ennek érdekében egyrészt fel kellett ébreszteni a tömegek érdeklődését a kultúra forrásai, az irodalom, a művészet különböző ágai, a tudományok iránt; másrészt meg kellett teremteni az ilyen irányú érdeklődés kielégítésének tárgyi feltételeit. A kulturális színvonal emelése különösen az oktatásügyi szervekre hárított nagy feladatokat.

Az oktatási rendszer fejlesztésének főbb állomásai közül első helyen kell megemlíteni az 1945. évi iskolareformot, melynek

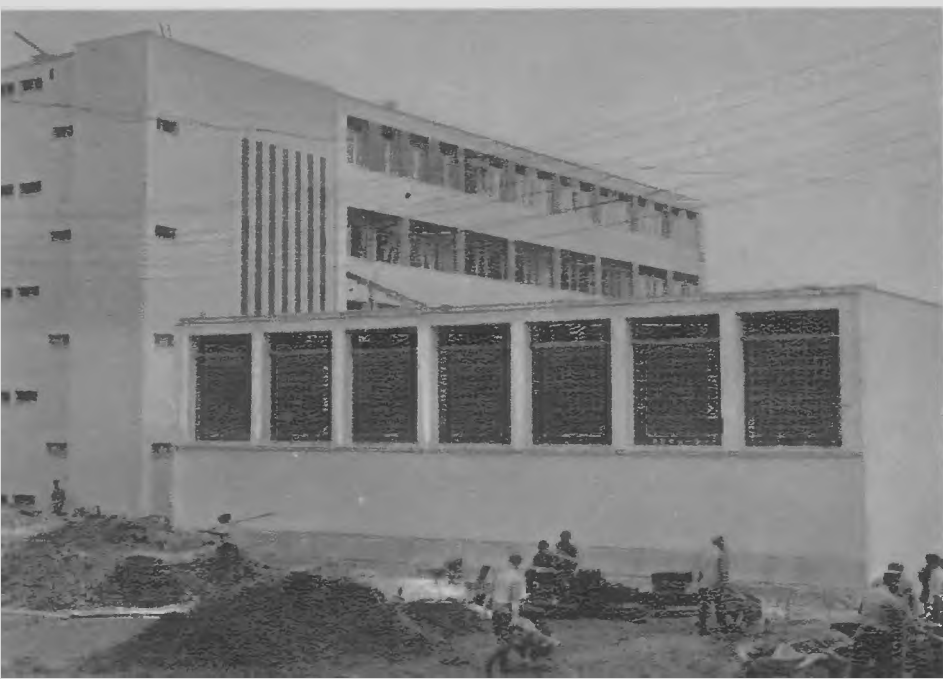
##### *Előadás az egyetemen*



nyomán 1949-ig lényegében végrehajtották a régi iskolarendszer alapvető átszervezését. A különböző színvonalú, eltérő képzettséget nyújtó alsófokú oktatási formákat (elemi, polgári iskolákat, illetve a gimnáziumok alsó tagozatát) megszüntették. Létrehozták a 6—14 éves korú gyermekek oktatására egyedül hivatott 8 évfolyamos általános iskolai szervezetet, s bevezették a 14 éven aluliak általános iskolakötelezettségét. Változott a középiskolai oktatás szervezete is; a gimnáziumok mellett különféle típusú technikumok sora létesült. A következő évek főként az oktatás tartalmában és módszereiben hoztak változást. A munkára nevelés az utóbbi években egyre inkább előtérbe került. Ennek érdekében szervezték meg a gyakorlati oktatást, mind az általános iskolákban, mind a gimnáziumokban. Az 1961/62. tanévben bevezették, majd a következő években továbbfejlesztették az ipari szakközépiskolák rendszerét, s létrehozták, mint új felsőoktatási intézménytípust, a felsőfokú technikumokat.

A megváltozott és megnövekedett tanulási lehetőségek tömegesen vonzották nemcsak a fiatalokat, de a dolgozó felnőtteket is. A különféle típusú oktatási intézményekbe beiratkozók száma évről évre rohamosan emelkedett.

*Épülő új iskola*



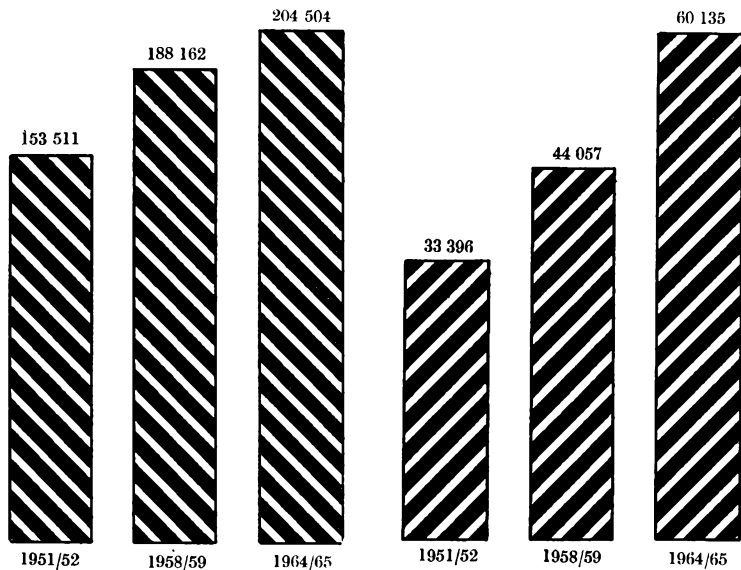
A középiskolák nappali tagozatos tanulóinak száma ma már csaknem kétszerese az 1951/52. évinek, de fiataljaink közül mind többen folytatnak tanulmányokat az egyetemeken, főiskolákon is.

	Beiratkozott nappali tagozatos tanulók száma			
	1951/52.	1958/59.	1963/64.	1964/65.
	tanévben			
Általános iskolákban	153 511	188 162	209 918	204 504
Középiskolákban	33 396	44 057	59 271	60 135
Felsőfokú tanintézetekben	.	14 512	24 512	.

A fővárosi oktatási intézmények már a felszabadulás előtt fejlesztésre szorultak. 1945 után azonban a tanulási szándék ugrásszerű növekedése különösen sürgetővé tette az iskolahálózat bővítését. A nők fokozott munkába állása pedig az óvodák erőteljes fejleszté-

ÁLTALÁNOS ISKOLAI TANULÓK SZÁMA

KÖZÉPISKOLAI TANULÓK SZÁMA



sét követelte. A felszabadulás óta számos új oktatási intézmény létesült, a meglevők nagyrészt átalakították, bővítették. A fejlesztések eredményeként az óvodai férőhelyek száma 1951 óta 24%-kal emelkedett; az általános és középiskolai osztálytermek száma pedig az 1963/64. tanév kezdetén 20, illetve 39%-kal volt magasabb, mint az 1952/53. tanévben.

Számottevően fejlődött a felsőoktatási szervezet is. A szakemberhiány felszámolása érdekében át kellett alakítani az egyetemi képzést, új szakokat kellett létesíteni és a korábbinál lényegesen több hallgató oktatására kellett lehetőséget teremteni.

A Fővám-palota átalakítására — amelyben a Marx Károly Közgazdaságtudományi Egyetem nyert elhelyezést — mintegy 28 millió Ft-ot költöttek; az Eötvös Loránd Tudományegyetem az 50-es évek elején közel 40 millió Ft-os beruházást kapott; a Műszaki Egyetem fejlesztésére pedig — az 1950—54. évi bővítés után — 1961—67-ben ismét közel 160 millió Ft-ot fordítanak.

Az intézmények befogadóképességének növekedése azonban nem tartott lépést az igények emelkedésével. Az általános iskolák jórésében kénytelenek voltak bevezetni a délelőtt-délután folyó változó rendszerű oktatást. A születések számának 1953—54. évi ugrásszerű emelkedése jelenleg még az általános iskolákban okoz elhelyezési problémákat, de rövidesen — ha átmenetileg is — a középiskolákban is érezteti majd hatását. A középiskolákkal szemben támasztott követelmények a következő években különösen fokozódnak majd, mert a középiskolás korú népesség számának növekedése mellett évről évre nő a középiskolai tanulmányokat folytatni kívánók aránya is.

Az oktatási intézmények igénybevételét jelentősen növeli, hogy a felnőttek közül is mind többen törekednek magasabb iskolai végzettség megszerzésére.

	Az esti és levelező tagozatos tanulók száma	
	1957/58.	1963/64.
	tanévben	
Általános iskolákban	4 210	16 907
Középiskolákban	13 811	65 907
Felsőfokú tanintézetekben	8 436	19 476

Az oktatásban résztvevők számának nagymértékű emelkedése a népesség műveltségi színvonalát számottevően növelte. A főváros lakosságának iskolai végzettség szerinti összetétele 1949 óta jelentősen javult.

	1949.	1960.
	január 1.	
Az általános iskola 8 osztályát végzettek a 15 éves és idősebb népesség %-ában	44,2	53,8
Érettségivel rendelkezők a 18 éves és idősebb népesség %-ában	13,7	19,6
Egyetemi oklevéllel rendelkezők a 25 éves és idősebb népesség %-ában	4,4	6,8

Néhány szót kell még szólni a gyakorlati oktatásról és a szakmunkásképzésről is. A felsőtagozatos általános iskolai tanulók közül az 1961/62. tanévben még csak 67,8%, az 1963/64. tanévben azonban már 91,7% részesült gyakorlati oktatásban. A gimnáziumokban ugyanez idő alatt 77,8%-ról 91,2%-ra emelkedett a gyakorlati oktatásban részesülő tanulók aránya. A szakmunkás tanulók száma 1963-ban közel 30%-kal haladta meg az öt év előtti.

A kulturális érdeklődés, a műveltségi színvonal emelkedése azonban nemcsak az oktatásban részesülők számának gyarapodásában nyilvánult meg. A felszabadulás óta számottevően növekedtek az egyéb művelődési, szórakozási lehetőségek is, és fokozódott azok igénybevétele.

Könyvkiadásunk 1950 óta jelentős mértékben fejlődött. Az 1963-ban kiadott könyvek száma (4109) több mint kétszerese volt az 1950. évinek. A lakosság évről évre több könyvet vásárol. Az országos könyvkiskereskedelmi forgalom 1951 óta több mint ötszörösére emelkedett. A műveltségi színvonal növelésében mind fontosabb szerep jut azonban a könyvtáraknak.

#### *Könyvvásár*



A Fővárosi Szabó Ervin Könyvtár 1948-ban 16, 1963 végén 109 egységgel működött Budapesten. Könyvállományuk 1,3 millió kötetből tevődik össze, csaknem 2 és félszerese az 1952. évinek. Olvasótáboruk az elmúlt időkben évről évre gyarapodott. 1950-ben a beiratkozott olvasók száma még csak 40 ezer, 1963 végén négyszer annyi, közel 160 ezer volt. Hasonló mértékben emelkedett a kölcsönzött kötetek száma is. Igen jelentős a szakszervezeti könyvtárhálózat is. Jelenleg 1000-nél több (összesen mintegy 2,7 millió kötettel rendelkező) szakszervezeti könyvtár áll az olvasók rendelkezésére.

A másik két igen fontos népművelési intézménytípus: a színházak és mozik hálózatának fejlesztésére a felszabadulás után jelentős összeget költöttünk. Néhány példát említünk: 1951-ben 23 millió Ft-os költséggel épült újjá a háború alatt tönkrement Vígszínház; korszerűsítették az Operaházat; átépítették az Erkel Színházat, 1956-ban megnyitotta kapuit a József Attila Színház, 1957-ben pedig az Irodalmi Színpad. Felépült a Bartók Béla Szabadtéri Színpad, 1961 márciusában pedig megkezdte működését a főváros legmodernebb színháza, a 45 millió Ft-os költséggel épített új Madách Színház. Új mozik létesültek (pl. Alfa, a X. ker. Pataki István téri), s igen sok filmszínházat bővítettek, korszerűsítettek, új

*Madách Színház*





nagyteljesítményű vetítőberendezésekkel szereltek fel. 1963 végéig 62 állami filmszínházat alakítottak át szélesvásznúvá.

1952 óta a színházak férőhelyszáma közel 800-zal, az állami moziké több mint 6 ezerrel bővült. Az állami mozikon kívül 1963 végén 123 — főként kultúrotthonokban működő — ún. „társadalmi mozi”, 31 ezer férőhellyel állt a budapesti lakosság rendelkezésére.

A fővárosi színházak és mozik előadásait a felszabadulás után évről évre fokozódó érdeklődés kísérte. Az utóbbi 4 évben azonban a korábbi töretlen emelkedés után kismérvű visszaesés következett be, melyet részben a televízió időközbeni elterjedése magyaráz. Statisztikai megfigyelések szerint a televíziótulajdonosok közül csak 54% jár színházba és 71% moziba, holott televízióvásárlás előtt 83%-uk tartozott a színházlátogatók, 96%-uk a mozilátogatók táborába.

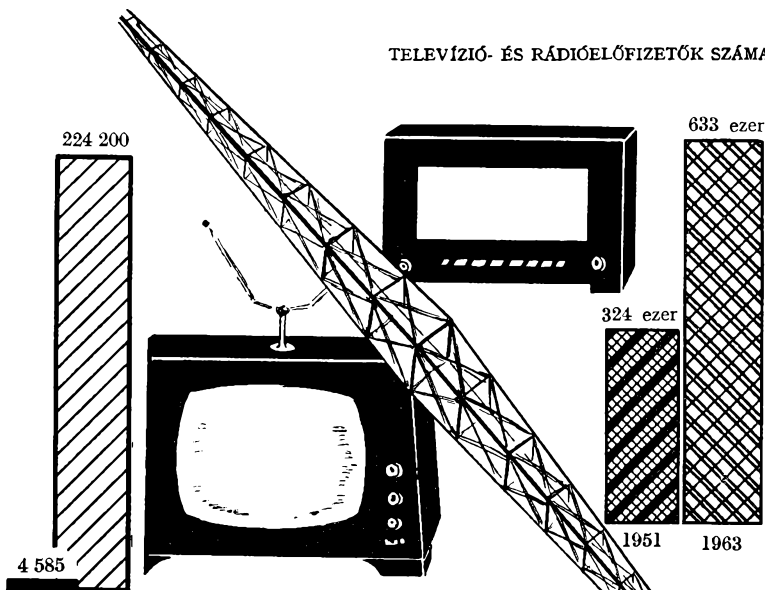
	Színházak	Állami mozik
	látogatóinak évi átlagos száma(1000)	
1951—1953	3 272	19 731
1954—1956	3 740	29 855
1957—1959	3 837	35 942
1960—1963	3 460	33 682



A kultúra terjesztésében, az ismeretek gyarapításában, a szórásközös iránti igények kielégítésében évről évre nagyobb szerepe van a rádiónak és különösen a televíziónak. 1951-ben még csak 324 ezer rádióelőfizető volt Budapesten. Számuk azóta megkétszereződött. A televízió terjedésének kezdete hazánkban az 50-es évek közepére tehető. A TV adótorony üzembehelyezése után, 1958 óta a tv-tulajdonosok száma rohamosan gyarapodott. 1958 márciusában még csak 4585 televíziótulajdonost tartottak nyilván a fővárosban, ma már viszont számuk megközelíti a 225 ezret is. Budapesten ma már csaknem minden családban van rádió és átlagosan minden harmadik családban televízió.

A dolgozók szabadidejének kellemes és hasznos eltöltéséhez igen sok segítséget nyújtanak a művelődési otthonok. 1955-ig 21 területi művelődési otthon létesült, melyek száma 1963 végéig már 39-re emelkedett. A nagybefogadóképességű, színházteremmel, mozival, a gyermekek több irányú foglalkoztatására alkalmas részlegekkel rendelkező tanácsi művelődési otthonokon (mint pl. a

TELEVÍZIÓ- ÉS RÁDIÓELŐFIZETŐK SZÁMA



1958. 1964.  
III. 31 IX. 30

XVIII., „Rózsa Ferenc”, XIII., „József Attila”, XX., „Dózsa” Művelődési Otthon) mellett a szakszervezetek, ill. az üzemek, hivatalok kezelésében is számos kultúrotthon működik a fővárosban. Pl. a XI. kerületi Fehérvári úti, a X. kerületi Pataki István Kultúrotthon, a XII. kerületi MOM Kultúrotthon, a XIV. kerületi Danuvia, a XX. kerületi „Csili”.

A fővárosi lakosok közül igen sokan fordítják szabadidejük jelentős részét sportolásra, illetve sportrendezvények látogatására. A sportolás elterjedésére utal, hogy a felszabadulás előtt az egész országban mindössze 50 ezer sportlót tartottak nyilván, s ma a sportkörü tagok száma csak Budapesten 278 ezer. Természetesen nemcsak a sportolók száma növekedett meg, hanem sportlétesítményekben is sokat gazdagodtunk. Az új létesítmények közül első helyen kell megemlíteni az 1953-ban — közel 160 millió Ft-os beruházással — elkészült 86 ezer fő befogadóképességű Népstadiont, amely az utóbbi években már villanyfényes, esti mérkőzéseknek is színhelye. De említést érdemel a Vasas SC Pasaréti úti sporttelepe, a Nemzeti Sportuszoda 1958-ban elkészült új medencéje és az 1960-ban létesült, 15 ezer fő befogadóképességű Kisstadion is.

Az utóbbi 7 évben 6 világbajnokság és 11 Európa-bajnokság színhelye volt a magyar főváros.

*Népstadion*





*Izgalmas pillanatok*

*Vizipardé*



## IV. A VÁROS ÉPÍTÉSZETI FEJLŐDÉSE

Budapest — már fekvésénél és természeti adottságainál fogva is — a legszebb európai városok közé tartozik. Az utóbbi másfél évtized a városkép fejlődése szempontjából különösen sokat jelentett. Fővárosunk mai arculata már teljes mértékben megérdemli a „világvárosi” jelzőt.

A városfejlesztés számos összetevője közül elsőként — mint amely a legsúlyosabb gondot és problémát jelentette és amely még közel sem tekinthető megoldottnak — a lakásépítkezésekkel kell foglalkozni.

A főváros lakáshelyzete már a felszabadulás előtt is igen sok kívánnivalót hagyott maga után. A felszabadulás után a lakáshiány enyhítése, a nyomortelepek felszámolása, még akkor is nagy időt és anyagi ráfordítást igényelt volna, ha a II. világháború

*Az új lágymányosi lakótelep*





*Margitszigeti szökőkút*

*A megújuló Budai vár*



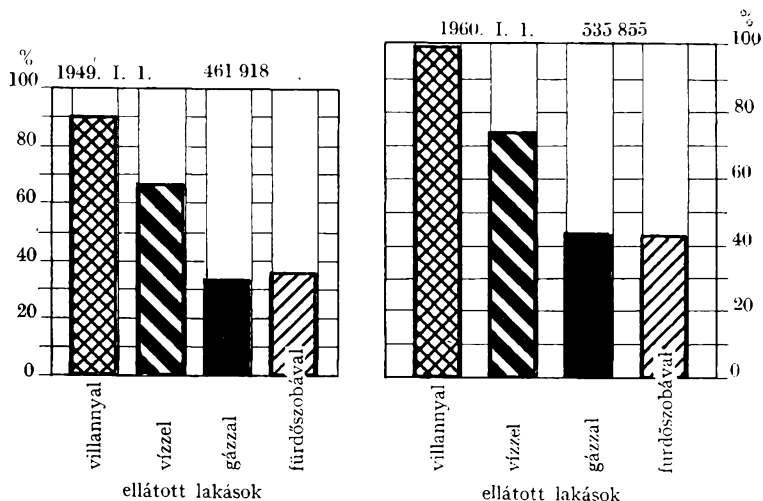
vihara nyomtalanul vonul el a főváros felett. A lakásállományt azonban a háborús események során olyan nagy pusztulás érte, hogy nyomainak eltüntetéséhez négy esztendő is kevésnek bizonyult. 1949-ben a fővárosban 461 918 lakás — a lakosság számához mérten rendkívül kevés — volt, s ezek jelentős hányada is elavult, korszerűtlen. A lakás iránti igények ugyanakkor rohamosan növekedtek. A vidékről Budapestre költözők tízezrei vártak elhelyezésre, de lakást igényeltek a nyomortelepek, pincék lakói is.

Az elmúlt 15 esztendő alatt a fővárosban eszközölt beruházásokból viszonylag igen jelentős hányad jutott lakásépítésre, s számos lakás épült magánereőből (nagyobb részét OTP-kölcsön felhasználásával) is. A főváros lakásállományát 1964. január 1-én 575 995 lakás képezte, az 1949. évinél 114 077-tel több, a megnövekedett igényekhez mérten azonban még mindig kevés.

1957-től 1964 szeptember végéig több mint 80 ezer lakás épült Budapesten. Az új lakások szépek, modernek, jól felszereltek, egyre inkább kifejezői az igényesség növekedésének.

S ahogy a lakások egyre szebbek és modernebbek, úgy az új lakó-

LAKÁSOK SZÁMA ÉS FELSZERELTSÉGE



épületek külső megjelenési formája is mind tetszetősebb, mind jobban hozzájárul a városkép emeléséhez. Ilyen tekintetben sokat jelentettek a háborús emlékként megmaradt, úgynevezett „fog-híjakon” épült modern, többségükben OTP öröklakásos házak is, de még többet a lakótelepi építkezések. 1949 óta új, modern városrészek sora létesült a fővárosban. Csak a jelentősebbeket említve:

<i>a IX. ker. József Attila lakótelepen</i>	4280
<i>a X. ker. Üllői úti lakótelepen</i>	1345
<i>a XI. ker. Lágymányosi lakótelepen</i>	2803
<i>a XIII. ker. Thalmann utcai lakótelepen</i>	2277
<i>a XIII. ker. Árpád-hídfői lakótelepen</i>	918
<i>a XIV. ker. Kerepesi úti lakótelepen</i>	1783
<i>a XIV. ker. Nagy Lajos kir. úti lakótelepen</i>	2915
<i>a XXI. ker. Csillagtelepi lakótelepen</i>	1758

lakás építése fejeződött be 1963 végéig.

A városkép szempontjából azonban nemcsak az új épületeknek van jelentősége, hanem a meglévő épületek állapotának is. Az utóbbi években fővárosunkban az elvégzett állagmegóvási, tatarozási, felújítási munkák mennyisége és értéke igen jelentékenyen

*József Attila lakótelep*





*Óri utca*

*A helyreállított Mátyás-templom*





emelkedett. 1952-ben — a többlakásos lakóépületek államosításakor — a fővárosi ingatlankezelő vállalatok a lakóházak többségét igen elhanyagolt állapotban vették át. Az 1954. évi épület- és lakásösszeírás adatai szerint a főváros lakóházainak 18%-a teljes tatarozásra, 11,5%-a homlokzat, 5,5%-a pedig tetőszerkezet tatarozásra szorult. Ennek ellenére az állagmegóvási munka igen vontatottan haladt az 50-es évek derekáig s az 1956-os ellenforradalmi események során keletkezett rongálódások még tovább súlyosbították e tekintetben a helyzetet.

1957 óta a főváros évről évre rendkívül jelentős összeget fordít (a bérbevételnek ma már csaknem kétszeresét) a lakóépületek felújítására, javítására. Az elmúlt 7 év alatt 3591 lakóépület részesült teljes, 12 764 pedig részleges felújításban. A sortatarozások nyomán 1957 óta megfiatalodtak a főváros főútvonalai (pl. a Nagykörút a Rákóczi út, a Kossuth Lajos utca).

A lakóházakon kívül egyre több új és felújított középülettel, helyreállított műemléképülettel is gazdagodik fővárosunk. Ennek érzékeltetésére érdemes néhány ilyen létesítményt külön is kiemelni.

A várnegyed eredeti és a budai Várpalotának a korábbinál még impozánsabb formában való helyreállításához már 1949-ben hozzákezdtek. Számos műemlék utca már újjáépült. Elkészültek a Mátyás

*A helyreállított Várkert-bazár*



templom külső tatarozási munkáival is. A volt várpalota helyreállítása folyamatban van. Felépülése után itt kap otthont a Nemzeti Galéria és az új Nemzeti Könyvtár. A környező palotákba múzeumok költöznek, s ismét színház lesz a volt Várszínház.

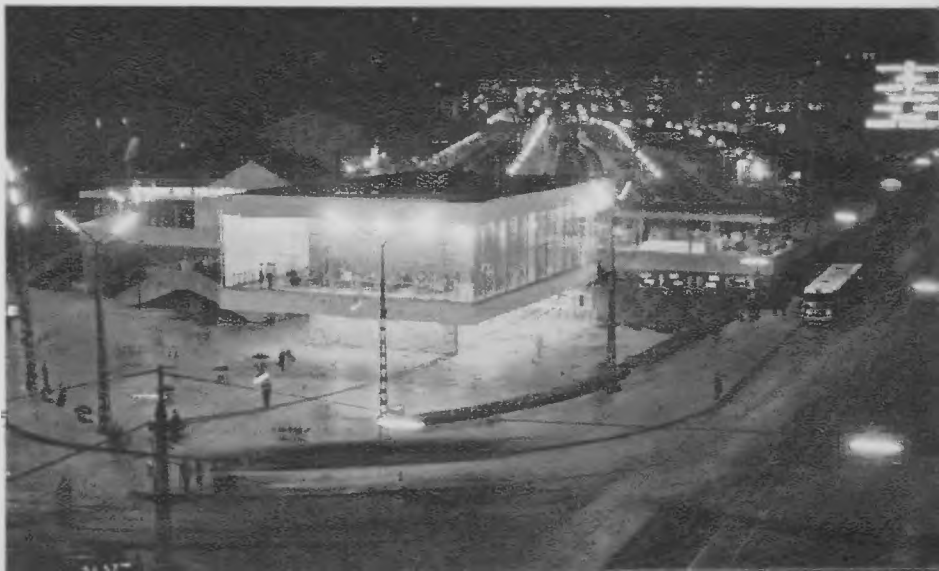
1960-ban adták át rendeltetésének a budai Duna-partot ékesítő gyönyörűen helyreállított Várkert-bazárt, fölötte — az egykori várkertben — helyezkedik el az Ifjúsági Művelődési Park.

A háború során súlyosan megsérült Déli pályaudvar 1949-ben újjáépült, majd 1962-ben korszerűsítették. Felújították a pályatestet, szélesítették a sínek közötti távolságot, 6 méter széles peronokat építettek. Rendezték az érkezési oldalt. Az új 11 méter magas, két szintes, üvegfalú csarnoképületben rendezték be a kényelmes várótermet, itt helyezkednek el az új jegypénztárak. A régi feljáró helyén a nagy nyári igénybevételhez alkalmazkodó lépcsőzet épült.

A pesti oldalon jelentős munkát igényelt a New York-palota helyreállítása.

Az Engels téren autóbusz-pályaudvar épült. Felújítva felállították a Danubius szökőkutat; a körülötte levő téren pedig gondozott parkot létesítettek.

*Déli pályaudvar*



Az épületek állapotán kívül az utak minősége, forgalomlebonnyolító képessége is fokmérője a városok fejlettségének. Budapest fejlődése az elmúlt másfél évtizedben e tekintetben is igen számottevő volt. 1950 — Nagy-Budapest kialakítása — után sürgős feladattá vált a peremkerületekbe vezető főútvonalak külső szakaszának kiépítése, de a forgalom növekedése a belső területek úthálózatának korszerűsítését is megkövetelte.

Burkolatcserére a belső városrészekben úgyszólván valamenynyifőútvonalon sor került már, s ezeket a munkálatokat vágánykorszerűsítéssel, gázcső-, vízcső-, csatornafelújítással is egybekötötték.

A rohamosan növekvő gyalogos- és járműforgalom lebonyolítása több tér átrendezését, aluljárók megépítését tette szükségessé. 1950-ben adták át a forgalomnak a Dózsa György úti és a Szabadság-hídi, 1957-ben a Béke úti, 1963-ban pedig az Astoria aluljárót.

A megnövekedett gyalogosforgalom lebonyolításának megkönnyítésében célszerű és tetszetős megoldást jelentett az árkádosítás. Ilyen módon szélesítették ki a járdát pl. a Rákóczi út jelentős szakaszán, a Nagykörút és az Üllői út kereszteződésénél, a József Attila utcában.

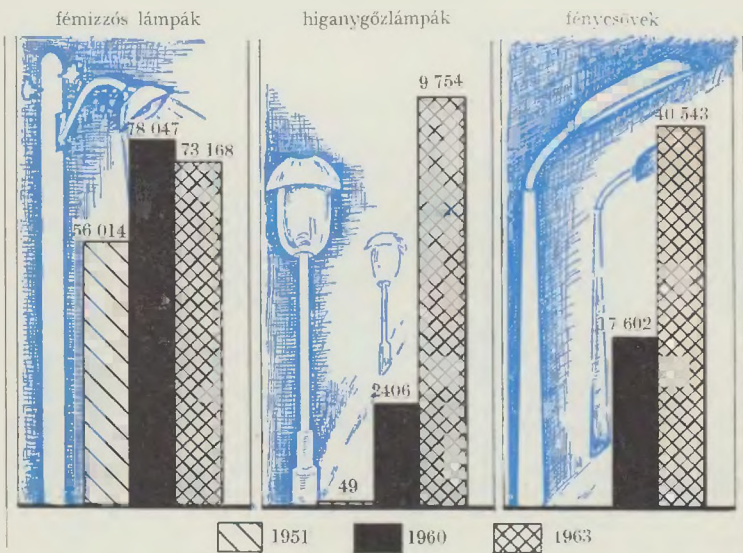
*Árkádosítás*



A világvárosi kép kialakításához a fénycsöves feliratok, reklámok szaporodása és a közvilágítás gyorsütemű fejlődése is jelentősen hozzájárult. 1951 óta a közvilágítási hálózat közel 40%-kal növekedett a fővárosban, s a hagyományos fémizzós lámpákat olcsóbb, korszerűbb, nagyobb teljesítményű berendezések váltották fel. 1963 végén, a még meglevő 73 ezer fémizzós lámpán kívül csaknem 10 ezer higanygőz-égős lámpa és több mint 40 ezer fénycső árastott világosságot. Folyamatban van a „fénytengely” kialakítása, amely az Erzsébet-híd budai hídfőjétől, a Kossuth Lajos utcán keresztül húzódik a Rákóczi útra. Ennek keretében a 13 méter magas — egyenként 4 db 400 Wattos higanygőz égővel világító — kandaláberek sorozatát szerelik fel.

A város fejlődésének néhány kérdését érintve külön meg kell emlékeznünk fővárosunk új büszkeségéről, az újjáépített Erzsébet-

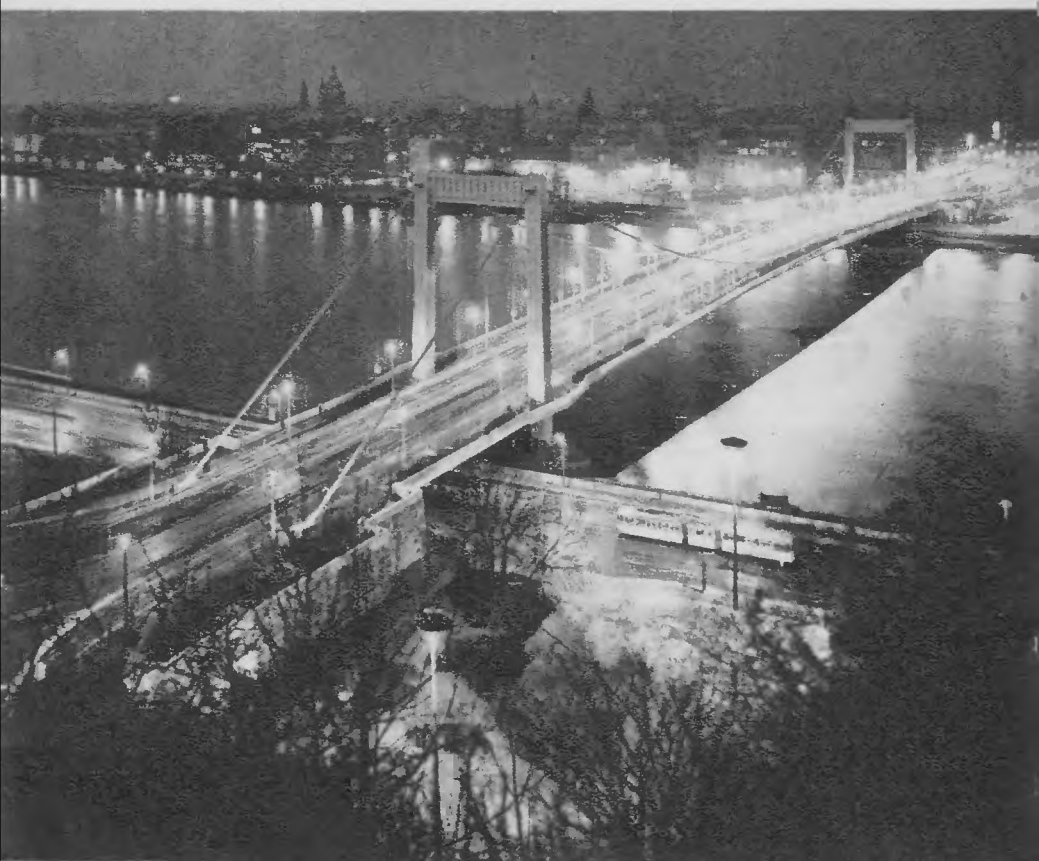
#### UTCAI VILLANYVILÁGÍTÁS



hídról. A híd és a hídfő-környéki forgalom lebonyolításához szükséges útrendszerek megépítése 1959 nyarán kezdődött, s ünnepélyes átadására 1964. november 21-én került sor.

A hidépítéssel egyidejűleg felújították, rendezték a pesti hídfő környékét, a budai oldalon pedig a helyreállított Gellért-szobor és a vízésés teszi díszessé a hídfőt. Az új Erzsébet-híd nemcsak ékessége a fővárosnak, hanem egyik legkorszerűbb műszaki alkotása is.

*Az új Erzsébet-híd*



A felszabadulás óta eltelt időszak alatt világvárossá fejlődött fővárosunk évről évre növekvő számban vonzza a külföldi látogatókat. Budapest idegenforgalmi vonzóereje nemcsak kulturális és gazdasági jelentőségében rejlik. Fővárosunk egyúttal a világ egyik legszebb természeti fekvésű városa, kellemes fürdő-, valamint kitűnő üdülőhely is.

Az öröndetescn növekvő idegenforgalom méreteire jellemző, hogy 1964-ben szeptember végéig Magyarországra 1 074 420 külföldi érkezett, 607 ezer fővel (130%-kal) több, mint egy évvel korábban, s ebből Budapestre mintegy 720 ezren látogattak. A külföldieknek mintegy fele az ún. közhasználatú szálláshelyek (szálloda, sáttortábor stb.) vendége volt. Budapest közhasználatú szálláshelyeit ebben az időszakban összesen 307 ezer külföldi vette igénybe, kb. kétszer annyi, mint 4 évvel korábban.

*Gellért-szálló*



*Royal-szálló*



*Idegenforgalmi Hivatal*





*Eszpresszó*

*Bejárat a Citadella teraszára*





A campingekben 1964 közepén 1300 férőhely állt rendelkezésre az 1961. évi 120-szal szemben, s az itt megszálló külföldi vendégek száma az akkori 589-ről közel 59 ezerre emelkedett.

Igen számottevő a szállodák forgalmának fellendülése is. 1963-ban 194 ezer külföldi vendég, mintegy 664 ezer napot töltött fővárosunk szállodáiban. Az 1963. évi forgalom már közel 12 ezerrel felülmúlta az 1937. évit, s csaknem hatszorosa volt az 1957. évi-nek.

A budapesti szállodákban 1963-ban megszállt külföldi vendégek kb. 55%-a (1960-ban kb. 70%-a) szocialista országokból érkezett. Csehszlovákiából közel 33 ezren, a Német Demokratikus Köztársaságból 27 ezren, Lengyelországból 19 ezren, s a Szovjetunióból 17 ezren.

Évről évre emelkedik a nyugat-európai országokból Budapestre látogatók száma. 1960-ban pl. Ausztriából, a Német Szövetségi Köztársaságból, Franciaországból, Angliából és Olaszországból összesen közel 25 ezren, 1963-ban már ugyanezekből az országokból csaknem 55 ezren (123%-kal többen) érkeztek.

A rohamosan fellendülő idegenforgalom következtében egyre sürgetőbb feladat a főváros szállodahálózatának bővítése. Szállodáink jelentős része ugyanis a második világháború után megsemmisült, s valamennyi újjáépítésére még ez ideig nem kerülhetett sor. Súlyosbította a helyzetet, hogy az 1956. évi ellenforradalom során 418 szoba vált ismét teljesen használhatatlanná.

1952 és 1960 között mindössze egy új szálloda — a Férihegyi repülőtéri Transit Szálló — épült, s visszaadták eredeti rendeltetésének a Park és Metropol szállodát.

1960-ban fejeződött be a Gellért Szálló, 1961-ben pedig a Royal Szálló újjáépítése.

E két szálloda felújítása azért volt különösen jelentős, mert a szállodai férőhelyek közel egyharmadát (1963. június 30-án 1032 ágyal) jelentik.

1962 nyarán kezdték meg a Szabadság Szálló, 1963 elején pedig az Astoria Szálló bővítését. A Szabadság Szálló építési munkálatai befejeződtek, a szálló 403 szobával, 700 férőhellyel rendelkezik.

1964 márciusában nyílt meg a II. kerületben 102 szobával, s 402 férőhellyel a Hotel Ifjúság, s már ebben a hónapban 1071 külföldi vendége volt.

1965 elején az Astoria Szálló bővítése is befejeződik, s újabb 48 szobával gyarapodik.

A férőhelyek számának növelésére irányuló eddigi törekvéseink csak hézagpótló jellegűnek tekinthetők. A jelenleg rendelkezésre álló mintegy 4000 szállodai férőhely a megnövekedett idegenforgalom lebonyolításához semmiképpen sem elegendő, s mindinkább sürgetőbbé válik a Duna-parti szállodasor felépítése.

# ESEMÉNYNAPLÓ

1944. XII. 26. A szovjet hadsereg csapatai elérik Zugligetnél Budapestet, és felszabadítják Budafokot és Pesthidegkutat.
1944. XII. 28. Pestlőrinc, Pestimre, Rákoscsaba, Rákosliget, Rákoskeresztúr felszabadul.
1945. I. 9. Felszabadul Újpest, Rákospalota, Pestújhely, Kispest, Pesterzsébet, Csepel, Óbuda.
1945. I. 11. Angyalföld felszabadulása.
1945. I. 12. A Városliget területéről is kiszorulnak a fasiszták.
1945. I. 14. Felszabadul a Keleti pályaudvar.
1945. I. 15. A Horthy Miklós-híd (Petőfi-híd) felrobbantása. Befejeződnek a harcok a Boráros térnél, Városi Színháznál, Nagykörút vonalánál, Nyugati pályaudvarnál.
1945. I. 16. A Ferenc József-híd (Szabadság-híd) felrobbantása.
1945. I. 17. A Városháza és a Parlament felszabadítása.
1945. I. 18. Pest felszabadulása.  
A Széchenyi-híd felrobbantása
1945. II. 1. Felszabadul a Margitsziget.
1945. II. 7. Elsőként Budapesten megindul a Váci úton az 55-ös villamos (Forgách utca—Újpesti víztorony).  
Felszabadul a Sas-hegy.
1945. II. 9. A Déli pályaudvar a szovjet csapatoké.  
Befut az első vonat Pestre. (Tehervonat a Nyugati pályaudvarra.)
1945. II. 10—11. A Gellérthegy teljes bekerítése.
1945. II. 11—12. A Citadella és a Vár külső részei felszabadulnak.
1945. II. 13. A Vár eleste és ezzel Budapest teljes felszabadulása.

1945. II. 20. Beérkezik a Keleti pályaudvarra az első személyvonat.
1945. II. 22. Gőzmozdonnyal vontatott járatok közlekednek a Rókus-kórház és a Kőbányai kocsiszín között.
1945. II. 25. Étkezési jegyek bevezetése.
1945. III. 2. Az ostrom utáni első színházi előadás Budapesten, a Kamara Színházban.
1945. III. 19. Zugló és a Keleti pu. között megindul a villamosjárat.
1945. III. 25. Megnyílik az ideiglenesen használhatóvá tett Déli összekötő vasúti-híd.
1945. IV. 4. Magyarország területének teljes felszabadítása.
1945. IV. 5. Az iskolákban megkezdődik a tanítás.
1945. V. 1. Megkezdzi adását a Magyar Rádió.  
A Nagykorúton újra közlekedik a 6-os villamos.  
Megkezdődik az interurbán telefonszolgálat.
1945. VI. 16. A fogaskerekű vasút újra közlekedik.
1945. X. 2. Az Agrártudományi Egyetem felállítása.
1945. X. 7. Budapesti törvényhatósági választások.
1945. XI. 4. Nemzetgyűlési választások.
1945. XI. 18. A Petőfi-pontonhíd átadása a forgalomnak.
1945. XI. 29. Befut az első propán-bután „gázvonal” Budapestre.
1945. XII. 1. Elkészül a gázvezeték a felrobbantott Margit-híd pillérein.
- 1945—46. A Szabadság-híd újjáépítése.
1946. I. 20. A Kossuth-híd ünnepélyes felavatása.
1946. VIII. 1. A világon eddig előfordult legnagyobb infláció után bevezetik az értékálló pénzt, a forintot.
1946. IX. 6. Megnyílnak az utcai távbeszélő-állomások.
1946. X. 12. Megindul a polgári légitforgalom.
- 1946—48. A Margit-híd újjáépítése.
1947. IV. 4. A gellérthegyi monumentális felszabadulási emlékmű leleplezése.
1947. VIII. 1. A hároméves terv időszakának kezdete.
1947. VIII. 31. Országgyűlési választások.
1947. Az Engels téri távolsági autóbusz pályaudvar felépítése.  
Az Úttörő-stadion felavatása.
- 1947—48. Épül a SZOT székháza.

1948. III. 15. Nagy ünnepségek Budapesten az 1848—49-es forradalom és szabadságharc évfordulója alkalmából.
1948. III. A 100-nál több munkást foglalkoztató ipari üzemek államosítása.
1948. VI. 12—14. A két munkáspárt egyesülési kongresszusa.
1948. VIII. 20. Érvénybe lép a Magyar Népköztársaság Alkotmánya.
1948. Az első (XXI. ker.) szakorvosi rendelőintézet megnyitása, melyet a többi hasonló létesítmény követ. Megnyílik a Csillebérci Úttörőváros. Az első épület átadása a Béke úti lakótelepen. Az iskolák és a mozik államosítása.
- 1948—49. A Széchenyi-híd (Lánchíd) újjáépítése.
- 1948—50. Az Úttörővasút építése.
- 1948—53. A Déli összekötő vasúti-híd újjáépítése. Épül a Népstadion.
1949. Világifjúsági találkozó Budapesten. Az első trolibuszvonala (Kossuth L. tér—Erzsébet kir.-né út) megvalósításával kezdetét veszi a trolibuszhálózat kiépítése. A színházak államosítása.
1949. XII. A 10-nél több munkást foglalkoztató ipari üzemek államosítása.
- 1949—50. Az Árpád-híd építése. Épül a József Attila Kultúrház (XIII. ker.).
1950. I. 1. Érvénybe lép az 1949. évi XXVI. tc., melynek alapján 7 megyei városnak és 16 nagyközségnek a fővároshoz csatolásával 22 közigazgatási kerületet szerveznek. (Nagy-Budapest megalakulása.) Az első ötéves terv kezdete.
1950. V. 18. Az 1950. évi I. törvény — a helyi tanácsokról — hatályba lép.
1950. Elkészül a Szabadság-hídi és a Dózsa György úti aluljáró. Befejeződik a Ferihegyi Repülőtér újjáépítése. Felépül a MÉMOSZ székház.
- 1950—51. Épül a csepeli gyorsvasút.
- 1950—52. A Petőfi-híd újjáépítése.
1951. A József Attila Színház építése. (Ezen a néven 1956 óta működik.) Felépül a MOM Művelődési Otthon.

1952. Elkészül a Boráros téri hídfeljáró.  
Elkészül a Dózsa György úti felvonulási térség.  
A Kossuth Lajos emlékmű leleplezése.
- 1952—55. Az Újpesti vasúti-híd újjáépítése.
1953. Felépül az MTI székháza.
1954. IX. 25. Az 1954. X. tc. (Második tanácstörvény) hatályon kívül helyezi az első tanácstörvényt és részletesen meghatározza a tanácsi feladatokat.
1954. Az első épület átadása a Nagy Lajos király úti és a Kerepesi úti lakótelepen.
1956. XI. Az ellenforradalom fegyveres leverése, a Magyar Forradalmi Munkás-Paraszt Kormány megalakulása.
1956. Az első épület átadása a csepeli Csillagtelepen és a Thälmann utcai lakótelepen.
1956. A vízibuszok beállítása a dunai közlekedésbe.
1957. Az Engels tér, Gorkij fasor, József Attila utca és a Kossuth Lajos utca hagyományos közvilágítási berendezését fénycsövek váltják fel, s ezzel megkezdődik a főváros közvilágításának korszerűsítése.  
A Rákóczi út árkadosításának megkezdése.  
Az első épület átadása az Üllői úti és a Lágymányosi lakótelepen.  
A Béke úti (XIII. ker.) aluljáró használatba vétele.
1958. II. 22. A Televízió nagyadójának felavatása.
1958. Elkészül a Transit Szálló a Ferihegyi Repülőtéren.
- 1958—59. A Bartók Béla Szabadtéri Színpad építése és környékének parkosítása.
1959. III. 21. A magyar munkásmozgalom nagy halottainak monumentális emlékművét leleplezik a Kerepesi temetőben.
1959. III. 25. A csillebérci atomreaktor üzembehelyezése.
1960. A Kistadion megnyitása.
- 1960—1964. Az Erzsébet-híd újjáépítése.
1961. III. 24. Megnyílik az új Madách Színház.
1961. VIII. Megnyílik a luxus kivitelben újjáépült Royal szálló.
1961. XII. Befejeződik a Kossuth-híd lebontása.
1962. Elkészül a korszerűsített Déli pályaudvar.  
Az Ipari Vásáron, majd a Margitszigeten megjelenik a mikrobusz.

1963. VIII. 18. Felavatják a Kosztolányi Dezső téren a MÁVAUT pályaudvart.
1963. IX. 27. Megnyitják Angyalföldön a gyermek közlekedési parkot.
1963. XI. 30. Átadják a forgalomnak az Astória-aluljárót.
1964. III. A Hotel Ifjúság szálló megnyitása (Rózsadomb).
1964. XI. 21. Az Erzsébet-híd ünnepélyes átadása.
1964. XII. A Szabadság Szálló (Baross tér) építésének befejezése.